



Краткое руководство пользователя

В соответствии с
Вашиими требованиями

iR2020/iR2016

СОДЕРЖАНИЕ

Предисловие

Как подразделяются Руководства	1
Возможности этого аппарата	3
Панель управления	5

Факсимильные функции

Передача факсимильного сообщения ...	7
Что можно делать с помощью этого аппарата (Основные функции факса).....	9
Что можно делать с помощью этого аппарата (Специальные функции факса).....	11

Функции печати

Печать с компьютера (драйвер принтера).....	13
---	----

Функции удаленного ИП

Управление аппаратом с компьютера (удаленный ИП)	17
--	----

Дополнительные функции	19
------------------------------	----

Устранение неполадок	28
----------------------------	----

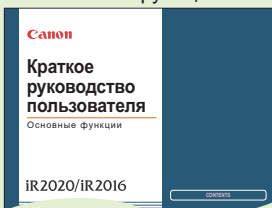
Как подразделяются Руководства

Руководства для аппарата подразделяются в соответствии с приведенным ниже списком. Внимательно прочтите их, чтобы полностью использовать возможности аппарата. Руководства, прилагаемые к дополнительному оборудованию, перечислены в списке ниже. Некоторые из этих Руководств могут не потребоваться в зависимости от приобретенной модели и конфигурации системы.

Основные руководства

Краткое руководство пользователя

Основные функции



Прочтите это Руководство, чтобы ознакомиться со стандартными операциями аппарата. Храните это Руководство рядом с аппаратом и используйте его в качестве справочника.

- Панель управления
- Получение копии
- Режим Дополнительные функции для копирования

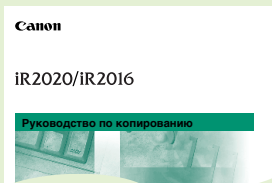
Справочное руководство Руководство пользователя



Прочтите эти Руководства, чтобы выяснить, на что нужно обратить внимание при работе с этим аппаратом, выполняя основные операции, работая с дополнительным оборудованием, выполняя техническое обслуживание и устраняя замятие бумаги.

- Перед эксплуатацией аппарата
- Работа с ЖК-дисплеем
- Использование дополнительного оборудования
- Дополнительные функции
- Параметры администратора системы
- Загрузка бумаги
- Замена картриджей для тонера
- Устранение замятия бумаги

Руководство по копированию



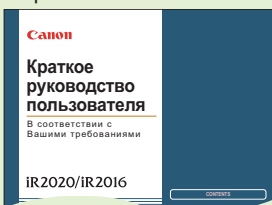
Прочтите это Руководство, чтобы узнать, как осуществляется копирование документов и ознакомиться с разнообразными возможностями копирования/сканирования.

- Процедура основного копирования
- Полезное копирование
- Изменение параметров в соответствии с потребностями пользователя

Дополнительные руководства

Краткое руководство пользователя

В соответствии с Вашими требованиями

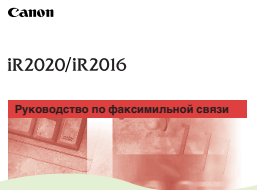


Прочтите это Руководство, чтобы узнать о дополнительных операциях аппарата, понять его основные возможности и ознакомиться с его полезными функциями. Храните это Руководство рядом с аппаратом и используйте его в качестве справочника.

- Панель управления
- Использование функции Факс
- Использовании функции Принтер
- Использование функции Удаленный ИП
- Режим Дополнительные функции

Дополнительные руководства

Руководство по факсимильной связи



Прочтите данное Руководство, чтобы узнать, как отправляются отсканированные документы факсимильным адресатам.

- Функции факса
- Основные способы передачи факса
- Полезные функции факса
- Проверка/изменение состояния факса
- Настройка параметров факса
- Регистрация/редактирование адреса в Адресной книге
- Параметры системы
- Печать отчетов о связи
- Устранение неисправностей

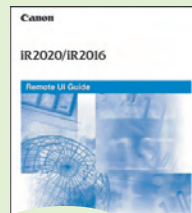
Руководстве по работе с сетью



Это Руководство содержит информацию о подключении аппарата к компьютерной сети.

- Использование аппарата в сети TCP/IP
- Устранение неисправностей

Руководство по работе с удаленным ИП



Прочтите это Руководство, чтобы узнать, как выполняется доступ к аппарату с компьютера для управления заданиями, их подтверждения и редактирования параметров аппарата.

- Проверка состояния аппарата
- Выполнение заданий
- Редактирование адресной книги и различных параметров аппарата

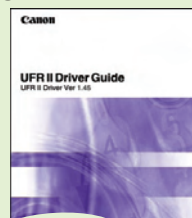
Руководство по работе с принтером PCL/UFR II Руководство по работе с принтером UFR II



Прочтите эти Руководства, чтобы узнать, как менять параметры, чтобы использовать аппарат в качестве принтера UFR II или PCL.

- Настройка различных позиций в меню Параметры
- Настройка различных позиций в меню Утилиты

Руководство по работе с драйвером PCL Руководство по работе с драйвером UFR II



Прочтите эти Руководства, чтобы узнать, как устанавливать драйвер принтера для Windows, как выполнять печать и редактировать параметры принтера.

- Установка драйверов
- Как печатать
- Различные возможности принтера
- Отображение онлайн-справки

Руководство по работе с драйвером факса



Это Руководство содержит информацию об установке и использовании драйвера, который обеспечивает передачу по факсу документов, созданных на компьютере.

- Установка драйвера
- Передача факса
- Отображение онлайн-справки
- Использование редактора обложки

Краткое руководство по работе в сети



Это Руководство содержит информацию об установке и использовании драйвера, который обеспечивает работу аппарата в качестве сканера для сканирования документов в компьютер.

Предисловие

Факсимильные функции

Функции печати

Функции удаленного ИП

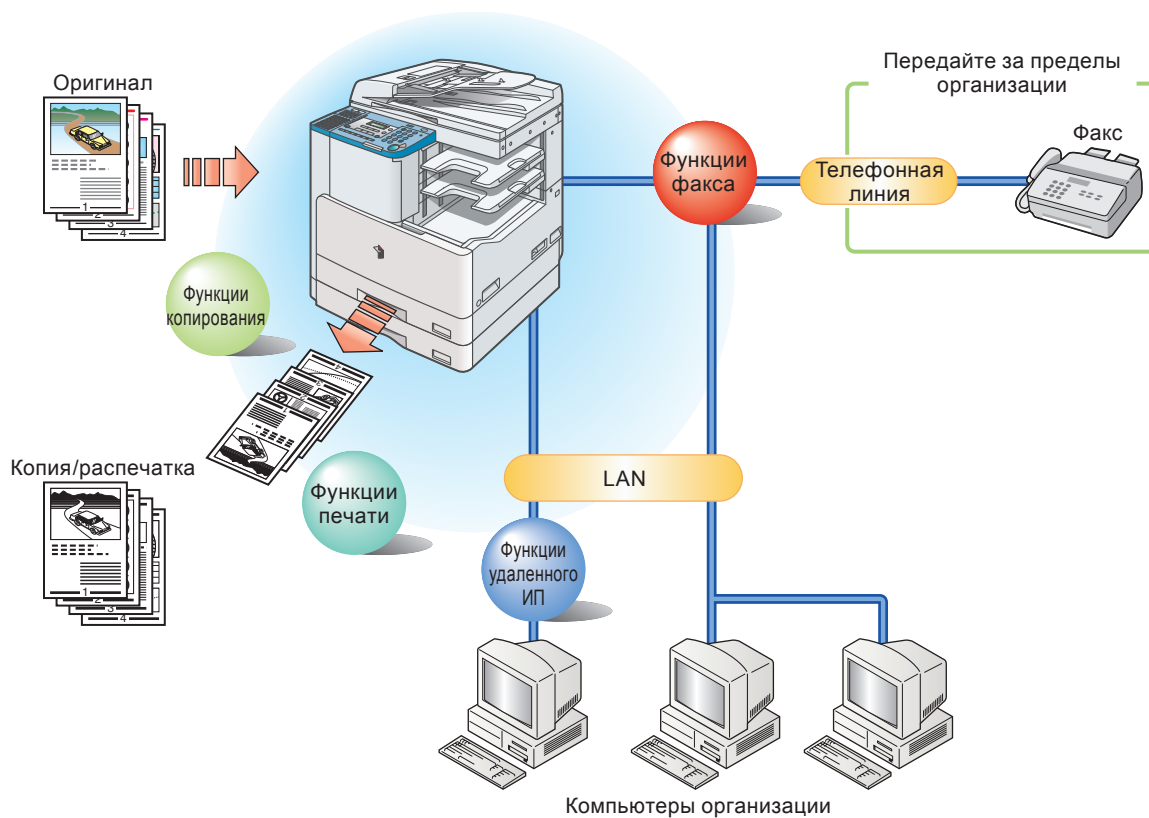
Дополнительные функции

Устранение неполадок

Возможности этого аппарата

В аппарате iR2020/iR216 предусмотрены все функции, которые могут понадобиться в цифровом многозадачном устройстве.

В модели iR2020/iR216 представлен широкий набор входных и выходных функций, которые могут существенно повысить эффективность Вашей работы. Оснащенный функциями, которые отвечают всем требованиям работы с документацией, аппарат iR2020/iR216 представляет собой последнее слово среди цифровых многозадачных аппаратов.



Факсимильные функции

Позволяет передавать по факсу отсканированные документы из ячейки. Возможна передача нескольким адресатам и пересылка принятых факсимильных сообщений.

* Требуется дополнительно приобретаемая факсимильная плата Super G3.

Функции печати

Позволяют печатать на обеих сторонах бумаги, выводить комплекты распечаток и использовать различные иные функции при печати документов с компьютера с помощью дополнительного оборудования.

* Требуется одно из дополнительных устройств: модуль принтера UFR II или модуль принтера PCL.

Функции удаленного ИП

Программное обеспечение удаленного ИП позволяет с помощью веб-браузера выполнять доступ и управлять устройством, подключенным к сети. Если Вы указываете адрес аппарата в своем веб-браузере, то отображается экран удаленного ИП, с которого можно управлять аппаратом.

* Необходим дополнительно приобретаемый модуль принтера UFR II.

Дополнительные функции

Можно задать параметры копирования или другие параметры в меню Дополнительные функции. Более подробные сведения приведены в *Справочном руководстве* или других руководствах.

Далее в Руководстве приведены различные примеры использования аппарата.

Факсимильные функции

Выбор адресата из адресной книги	Стр. 9
Выбор адресата из номеров кодированного набора	Стр. 9
Выбор адресата из номеров однокнопочного набора	Стр. 9
Вызов последнего адресата	Стр. 10
Штампование уже отсканированных оригиналов ..	Стр. 10
Прямая передача факсимильного сообщения	Стр. 10
Передача данных из компьютера по факсу	Стр. 10
Задание времени передачи документа	Стр. 11
Набор через коммутатор	Стр. 11
Передача двустороннего документа	Стр. 12
Четкая передача факсов	Стр. 12

Функции печати

Параметры страницы	Стр. 13
Конечная обработка	Стр. 14
Источник бумаги	Стр. 15
Качество	Стр. 16

Функции удаленного ИП

Управление аппаратом с рабочего стола	Стр. 17
Редактирование адресной книги с компьютера ..	Стр. 18
Проверка оставшегося тонера или бумаги с рабочего стола	Стр. 18

Дополнительные

Параметры факса/Параметры адресной книги ..	Стр. 19
Параметры принтера	Стр. 23
Параметры таймера, Параметры отчета и РЕГУЛИРОВКА/ЧИСТКА	Стр. 25
Параметры системы	Стр. 27

Устранение неполадок	Стр. 28
----------------------------	---------

Предисловие

Факсимильные функции

Функции печати

Функции удаленного ИП

Дополнительные функции

Устранение неполадок

Панель управления

Панель управления включает в себя ЖК-дисплей, физические клавиши для копирования и факсимильных операций, цифровые клавиши, клавишу дополнительных функций и индикаторы. Ниже приводится описание клавиш, которые используются в данном Руководстве. Дополнительная информация приведена в главе 1 "Перед началом работы с аппаратом" *Справочного руководства*. Эти рисунки сделаны при установленной факсимильной плате Super G3 T1.

● Клавиша COPY [КОПИЯ]

Служит для использования функций копирования.

● Клавиша FAX [ФАКС]

Служит для использования функций факса.

● Клавиша [Кодированный набор]

Служит для задания быстрого кодированного набора.

● Клавиша [Адресная книга]

Служит для поиска по имени или факсимильным/телефонным номерам, заранее зарегистрированным под клавишами быстрого однокнопочного набора или под кодами кодированного набора.

● Клавиша [Повтор/Пауза]

Вставляется пауза при вводе телефонного номера. Служит для повторного набора последнего набранного номера, когда факс находится в режиме ожидания.

● Клавиша [Рычаг]

Служит для выполнения набора номера без снятия трубки.

● Клавиша [R]

Служит для набора номера доступа к внешней линии или добавочного номера, если аппарат подключается через коммутатор (PBX).

● Клавиша [Передача по расписанию]

Служит для установки режима Передача по расписанию.

● Клавиша [Прямая передача]

Служит для установки режима Прямая передача.

● Клавиша [Штамп]

Служит для установки режима Штамп.

● Клавиша [1-кн. набор]

Служит для использования быстрого однокнопочного набора (для заранее зарегистрированных часто используемых номеров).

● Клавиша

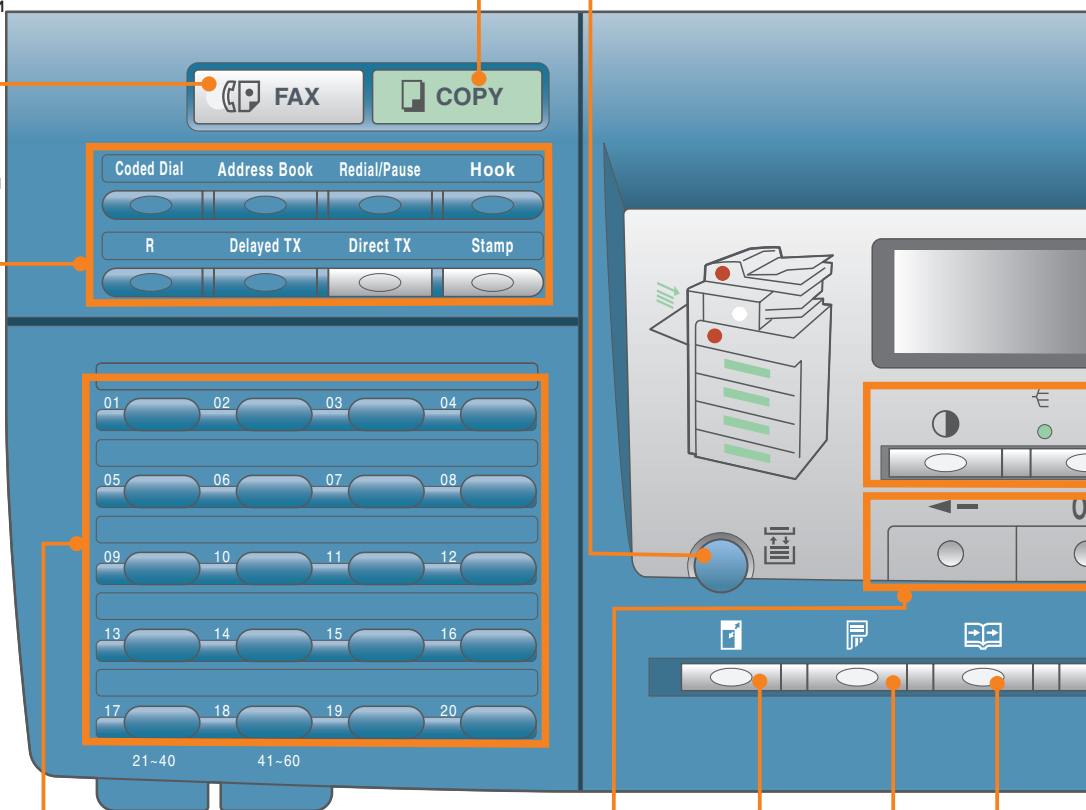
Служит для уменьшения или увеличения значений различных параметров. Служит также для просмотра предыдущей или следующей позиции в меню.

● Клавиша [OK]

Служит для подтверждения заданной функции или режима.

● Клавиша [Выбор бумаги]

Служит для выбора бумаги (кассеты для бумаги 1-4, устройство ручной подачи).



● Клавиша [Коэффициент масштабирования]

Служит для увеличения или уменьшения коэффициента масштабирования.

● Клавиша [Двусторонняя]

Служит для установки двустороннего копирования или факсимильной передачи.

● Клавиша [Двухстраничное разделение]

Служит для установки режима двухстраничного разделения.



Предисловие

Факсимильные функции

Функции печати

Функции удаленного ИП

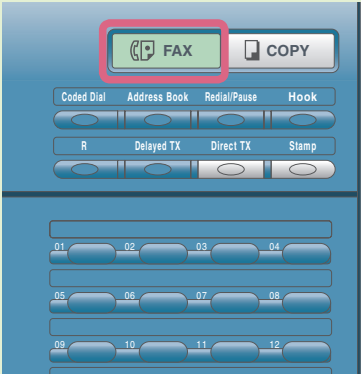
Дополнительные функции

Устранение неполадок

Передача факсимильного сообщения

Ниже приводится описание основной процедуры передачи факса. За более подробной информацией о параметрах обращайтесь по ссылкам, приведенным для каждого шага.

Подготовка

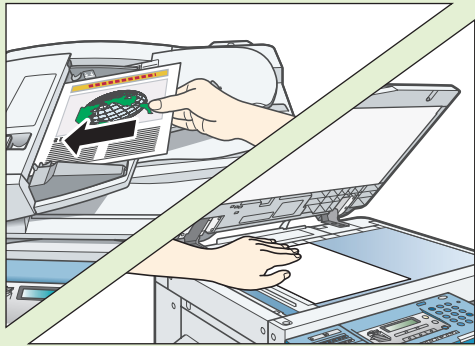


Нажмите клавишу **(FAX) [Факс]** для переключения в факсимильный режим.

- Если задается режим Управление ИД отдела, то необходимо задать идентификатор (ИД) и пароль. (Если установлено дополнительное устройство считывания карт, вставьте управляющую карту.)

Дополнительная информация приведена в главе 2 "Основные операции" *Справочного руководства*.

Установите оригиналы



В устройство подачи

Установите оригиналы.

- Переплетенные оригиналы или оригиналы нестандартного формата устанавливаются на стекло экспонирования.



Регистрация адресата

- Прежде чем использовать быстрый однокнопочный набор, необходимо зарегистрировать факсимильные/телефонные номера получателей. Для быстрого однокнопочного набора можно зарегистрировать до 60 номеров.
- Прежде чем использовать быстрый кодированный набор, необходимо зарегистрировать факсимильные/телефонные номера получателей. Для быстрого кодированного набора можно зарегистрировать до 140 номеров.
- Прежде чем использовать групповой набор, необходимо зарегистрировать факсимильные/телефонные номера получателей. Можно зарегистрировать до 199 групп, в которые могут входить клавиши быстрого однокнопочного набора и/или коды быстрого кодированного набора. Каждый раз при программировании клавиши быстрого однокнопочного набора или кода быстрого кодированного набора объем группы номеров уменьшается на один.

Более подробные сведения о регистрации адресатов в адресной книге приведены в разделе "Параметры адресной книги" на стр. 20.

ПАРАМЕТРЫ АДР.КН.
1.1-КНОПОЧН. НАБОР

ПАРАМЕТРЫ АДР.КН.
2.КОДИР. НАБОР

ПАРАМЕТРЫ АДР.КН.
3.ГРУППОВОЙ НАБОР

Введите факсимильный номер







Введите факсимильный номер.

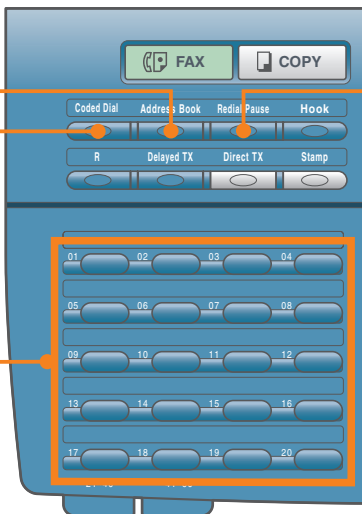
- Можно выбрать один из трех способов: передача из памяти, прямая передача, ручная передача (см. главу 2 “Основные способы передачи” Руководства по факсимильной связи).

Начните передачу факсимильного сообщения





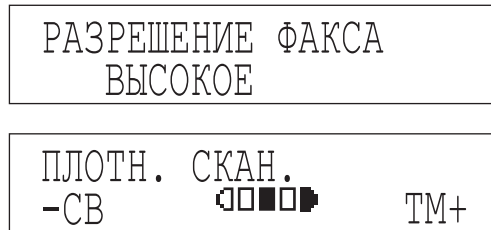
Нажмите клавишу  [Пуск].

- Если на ЖК-дисплее появляется сообщение <ФОРМАТ ОРИГИНАЛА>, нажмите  или , выберите формат и снова нажмите клавишу  [Пуск].
- По завершении факсимильной связи уберите оригиналы.



- Нажимая клавиши быстрого однокнопочного набора, можно также указать заранее зарегистрированных адресатов.
- Нажав клавишу [Кодированный набор], можно также указать заранее зарегистрированных адресатов.
- Нажимая клавиши группового набора с назначенными клавишами быстрого однокнопочного или кодированного набора, можно также указать заранее зарегистрированных адресатов.
- Нажав клавишу [Адресная книга], можно также указать заранее зарегистрированных адресатов.

- Для передачи четкого факса установите высокое разрешение. Можно задать разрешение, нажав клавишу  [Качество изображения] или  [Плотность].



- Для набора международного номера может потребоваться ввод паузы между некоторыми цифрами номера.

Более подробные сведения о регистрации факсимильных адресатов приведены в разделе “Параметры адресной книги” на стр. 20.

Сведения о полезных функциях факса приведены в разделе “Что можно делать с этим аппаратом (Основные функции факса)” на стр. 9.

Предисловие

Факсимильные функции

Функции печати

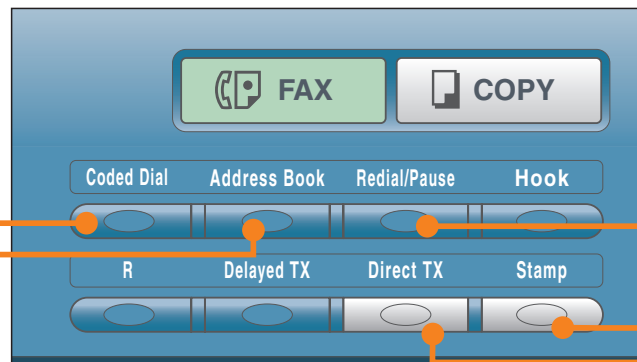
Функции удаленного ИП

Дополнительные функции

Устранение неполадок

Что можно делать с помощью этого аппарата (Основные функции факса)

Ниже приводится описание функций, часто используемых при передаче факса. Более подробные сведения приведены в *Руководстве по факсимильной связи*.



Клавиши функций факса

Выбор адресата из адресной книги

Руководство по факсимильной связи, глава 2

[Адресная книга]



АДРЕСНАЯ КНИГА :A

При использовании адресной книги можно быстро найти факсимильный/телефонный номер, набрав имя адресата, который был зарегистрирован под клавишами быстрого однокнопочного набора или под кодом быстрого кодированного набора. Если Вам известно имя адресата, но Вы не знаете, какой тип быстрого набора (клавиша однокнопочного набора, кодированный набор или групповой набор) был зарегистрирован для факсимильного/телефонного номера, то для справки удобно использовать адресную книгу.

Выбор адресата из номеров кодированного набора

Руководство по факсимильной связи, глава 2

[Кодированный набор]



ТЕЛ=
[*]

Набор номера выполняется нажатием клавиши [Кодированный набор] с последующим вводом трехразрядного кода с помощью цифровых клавиш на панели управления.

Прежде чем использовать быстрый кодированный набор, необходимо зарегистрировать факсимильные/телефонные номера получателей.

Сообщение <НЕ ЗАРЕГИСТРИР.> появляется в том случае, если нажатой клавише кодированного набора не присвоен факсимильный/телефонный номер.

Выбор адресата из номеров однокнопочного набора

Руководство по факсимильной связи, глава 2

Набор номера с помощью клавиши быстрого однокнопочного набора на панели управления. Прежде чем использовать однокнопочный набор, необходимо зарегистрировать факсимильные/телефонные номера получателей. Сообщение <НЕ ЗАРЕГИСТРИР.> появляется в том случае, если нажатой клавише однокнопочного набора не присвоен факсимильный/телефонный номер.

Предисловие

Факсимильные функции

Функции печати

Функции удаленного ИП

Дополнительные функции

Устранение неполадок

Вызов последнего адресата

Руководство по факсимильной связи, глава 2

[Повтор/Пауза]



TEL=123XXXXXX

Отображается адресат, заданный последний раз с помощью цифровых клавиш.

Штампование уже отсканированных оригиналов.

Руководство по факсимильной связи, глава 3

[Штамп]



С помощью функций штампования можно проштамповать все страницы документов, которые были переданы или отсканированы для передачи факсов. Если документ устанавливается в устройство подачи горизонтально, то этот документ будет проштампован в месте, показанном на рисунке.



Прямая передача факсимильного сообщения

Руководство по факсимильной связи, глава 3

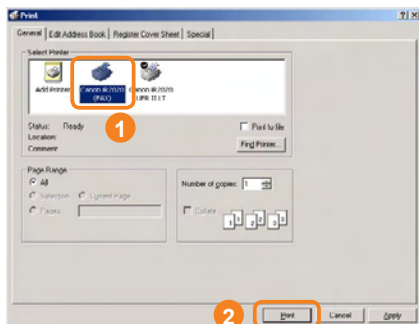
[Прямая передача]



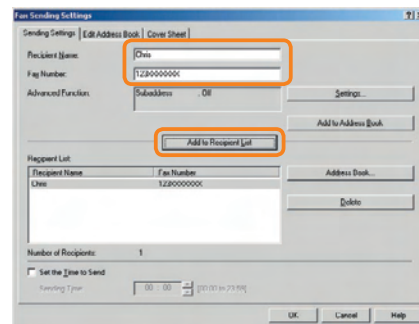
При прямой передаче аппарат передает документ в устройство подачи в процессе сканирования, не сохраняя сразу все страницы в памяти. Вы можете передавать документ до сохранения в памяти остальных документов.

Передача данных из компьютера по факсу

Руководство по работе с драйвером факса



Выберите функцию печати из приложения на компьютере → нажмите клавишу [Печать].

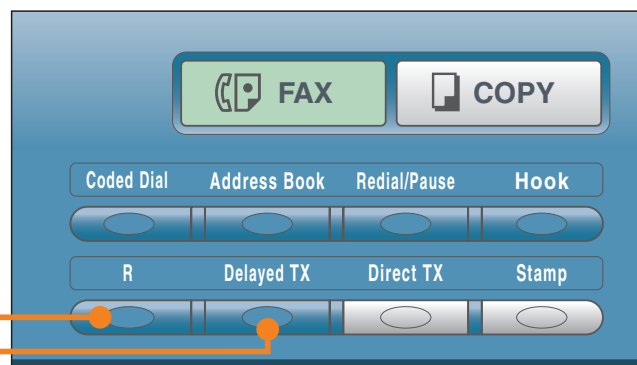


Введите номер адресата, нажмите клавишу [Добавить в список адресатов].

* Для передачи факсимильных сообщений с компьютера необходимо установить драйвер факса. Вид окна драйвера факса зависит от используемой операционной системы и версии драйвера и может отличаться от приведенного на рисунке. Дополнительная информация приведена в *Руководстве по работе с драйвером факса*.

Что можно делать с помощью этого аппарата (Специальные функции факса)

Ниже приводится описание функций, часто используемых при работе функций факса в аппарате. Более подробные сведения приведены в *Руководстве по факсимильной связи*.



Кнопки функций факса

Задание времени передачи документа

Руководство по факсимильной связи, глава 3

[Передача по расписанию]



НАСТР. ВР. ПЕР.
17:00

Используйте передачу по расписанию для хранения документа в памяти и дальнейшей его передачи в заданное время, например в период действия льготного тарифа. Для передачи по расписанию можно задать до 70 документов.

Набор через коммутатор

Руководство по факсимильной связи, глава 7

[R]



УАТС (Учрежденческая АТС) представляет собой местный телефонный коммутатор. Если аппарат подключается через РВХ или другой коммутатор телефонной системы, Вам требуется сначала набрать номер для выхода на внешнюю линию, а затем уже номер вызываемой стороны. Для облегчения этой процедуры можно под клавише [R] зарегистрировать тип доступа к РВХ и номер доступ к внешней линии. Таким образом, Вам требуется только нажать эту клавишу перед набором нужного факсимильного/телефонного номера.

Передача двустороннего документа

Руководство по факсимильной связи, глава 3

[Двусторонняя]



Можно настроить аппарат на автоматическое переворачивание двусторонних оригиналов, устанавливаемых в устройство подачи, и сканировать каждую сторону отдельно.

Четкая передача факсов

Руководство по факсимильной связи, глава 3

[Качество изображения]



Качество изображения
Можно настроить качество изображения (разрешение) передаваемого документа. Можно выбрать параметр СТАНДАРТ/ВЫСОКОЕ/ФОТО/СВЕРХВЫСОКОЕ/УЛЬТРАВЫСОКОЕ.

[Плотность]



Плотность
Плотность - это разница между светлыми и темными участками изображения.

Предисловие

Факсимильные функции

Функции печати

Функции удаленного ИП

Дополнительные функции

Устранение неполадок

Печать с компьютера (драйвер принтера)

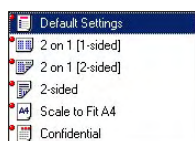
Более подробные сведения приведены в *Руководстве по работе с принтером PCL/UFR II* и *Руководстве по работе с драйвером PCL* или в *Руководстве по работе с принтером UFR II* и *Руководстве по работе с драйвером UFR II*.

* Нижеприведенные фотографии экранов сделаны при условии установки драйвера принтера PCL/UFR II и могут отличаться от тех, которые Вы видите в соответствии с используемым драйвером или операционной системой.

Параметры страницы

Профиль

Позволяет установить драйвер принтера путем выбора соответствующего пункта в списке. Регистрируются параметры драйвера принтера для различных целей.



Добавить профиль

Позволяет сохранить текущие параметры в виде профиля.

Править профиль

Позволяет изменить содержимое зарегистрированных профилей.

Способ вывода

Позволяет выбрать способ вывода при печати задания.



Формат вывода

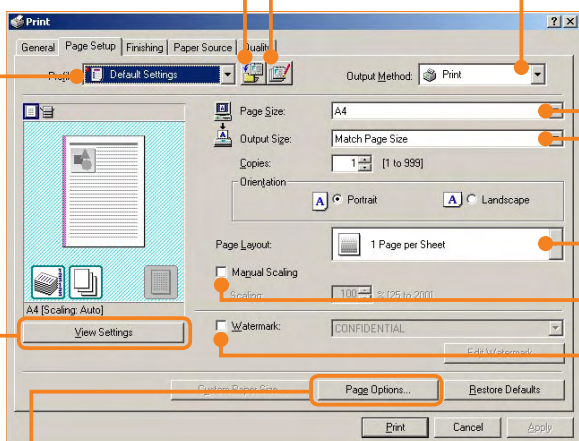
Позволяет выбрать формат бумаги, которую требуется использовать для печати.

Формат страницы

Позволяет выбрать формат документа, созданного в приложении.

Компоновка страницы

Печать нескольких страниц документа на одном листе бумаги или одной страницы документа на нескольких листах бумаги.



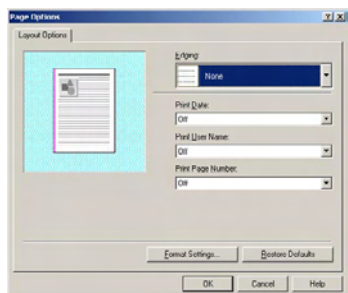
Масштабирование вручную

Позволяет печатать каждую страницу документа на одном листе бумаги с заданным вручную масштабом.



Водяной знак

Служит для добавления полупрозрачного текста при печати оригинала.

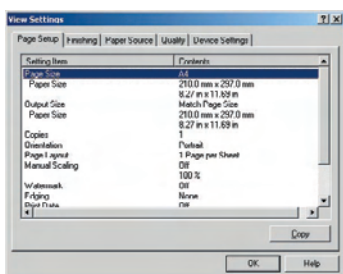


Параметры страницы

Служит для добавления рамки, даты, имени пользователя и номеров страниц. Кроме того, можно выбрать режим печати с наложением.

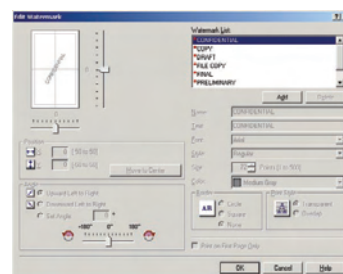
Просмотр параметров

Служит для просмотра списка, содержащего все текущие параметры страницы.



Править водяной знак

Служит для изменения положения и направления водяного знака, а также для создания нового водяного знака.



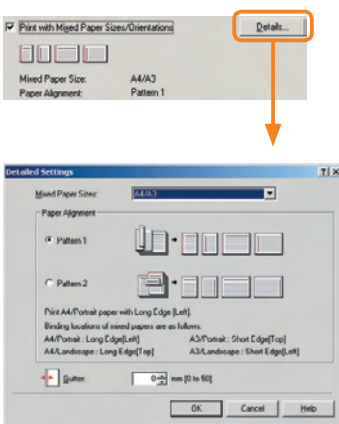
* Экраны, показанные на этой странице, относятся к модели iR2020 UFR II, но процедуры для модели iR2020/iR2016 UFR II или PCL будут такими же, если не указано особо.

- Предисловие
- Функции печати
- Функции удаленного ИП
- Устранение неполадок

Конечная обработка

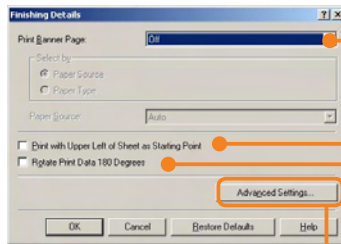
Печать на бумаге смешанных форматов/ориентации

Служит для установки способа выбора бумаги: [Источник бумаги] или [Тип бумаги].



Данные конечной обработки

Позволяет указать подробные параметры режима конечной обработки.



Печать титульного листа

Позволяет напечатать титульный лист для любого задания на печать. Титульный лист содержит имя пользователя, дату и имя файла.

Печать, где в качестве начальной точки используется верхний левый угол

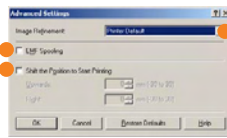
Позволяет увеличить область печати.

Повернуть данные печати на 180 градусов

Печать с поворотом изображения на 180 градусов.

Расширенные параметры

Служит для отображения диалогового окна [Расширенные параметры] в случае возникновения неполадок на стадии завершающей обработки задания.



Улучшение изображения

Служит для задания сглаживания. Сглаживание позволяет смягчить при печати неровность краев текста и рисунков.

Сдвиг позиции для начала печати

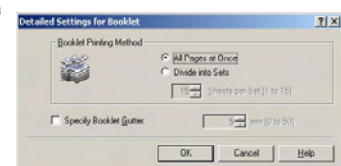
Позволяет определить точку начала печати. В зависимости от используемого приложения левое, правое, верхнее и нижнее поля могут отличаться и печать может выполняться неудовлетворительно. Используйте эту функцию для сдвига положения начала печати. Установите позицию в опции [Вверх] и [Справа]. Эта функция также позволяет удалить, например, заголовок документа, принятого по факсу.

Буферизация EMF

Служит для включения режима буферизации данных печати в формате EMF (метафайл). Установите этот флажок для использования режима буферизации в формате EMF, который обеспечивает увеличение скорости передачи данных из программного обеспечения в аппарат. Снимите этот флажок для печати данных в формате RAW.

Подробная настройка буклета

Позволяет определить параметры печати буклета. Можно выбрать только в том случае, если параметром Стиль печати задан режим печати буклета.



Стиль печати

Позволяет установить режим печати буклета.



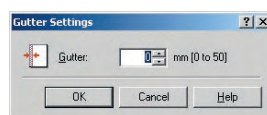
Место переплета

Служит для выбора стороны для переплета распечатки – по длинной стороне (слева) или по короткой стороне (сверху), если параметром Стиль печати задана односторонняя или двусторонняя печать.



Промежуток между столбцами

Позволяет задать ширину промежутка между столбцами.



* Экраны, показанные на этой странице, относятся к модели iR2020 UFR II, но процедуры для модели iR2020/iR2016 UFR II или PCL будут такими же, если не указано особо.

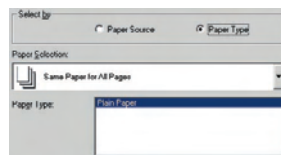
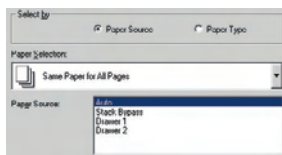
Печать с компьютера (драйвер принтера)

* Нижеприведенные фотографии экранов сделаны при условии установки драйвера принтера PCL/UFR II и могут отличаться от тех, которые Вы видите в соответствии с используемым драйвером или операционной системой.

Источник бумаги

Выбирается с помощью

Указывает на критерий выбора: по источнику подачи бумаги ([Источник бумаги]) или по типу бумаги ([Тип бумаги])



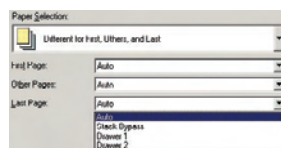
Одинаковая бумага для всех страниц

Позволяет задать печать всех страниц документа на бумаге одного типа. При этом сохраняется возможность выбора источников бумаги.



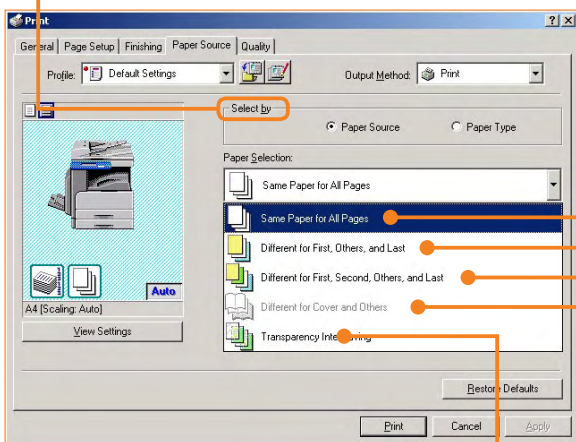
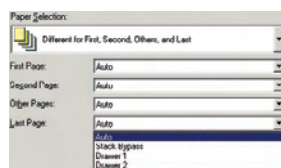
Различная бумага для первой, последней и остальных страниц

Позволяет задать бумагу другого типа для первой страницы, последней страницы и других страниц. Используйте этот режим, например, когда требуется добавить обложку.



Различная бумага для первой, второй, последней и остальных страниц

Позволяет задать бумагу другого типа для первой страницы, второй страницы, последней страницы и других страниц.



Копирование на пленки с прокладкой

При печати на прозрачных пленках позволяет задать режим вставки листов бумаги другого типа между прозрачными пленками.



Различная бумага для страниц обложки и остальных страниц

Позволяет задать печать обложки и остальных страниц документа на бумаге различных типов (при печати буклета).



* Экраны, показанные на этой странице, относятся к модели iR2020 UFR II, но процедуры для модели iR2020/iR2016 UFR II или PCL будут такими же, если не указано особо.

- Предисловие
- Функции печати
- Функции удаленного ИП
- Устранение неполадок

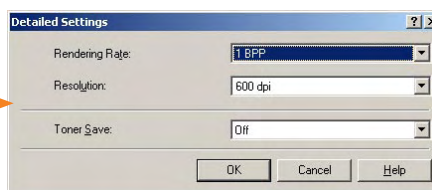
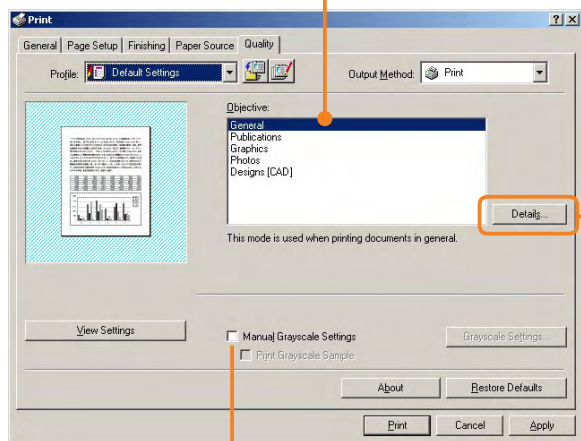
Качество

Назначение

Служит для установки параметров печати, наилучшим образом соответствующих содержанию распечатываемого документа. При выборе какого-либо пункта под списком отображается краткий комментарий. Для более точной установки параметров нажмите расположенную справа клавишу [Детали].

Детали

Служит для установки графического режима, режима интерпретации, режима растеризации на стороне компьютера и режима экономии тонера.

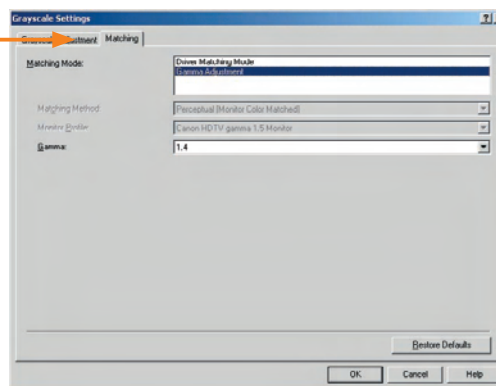
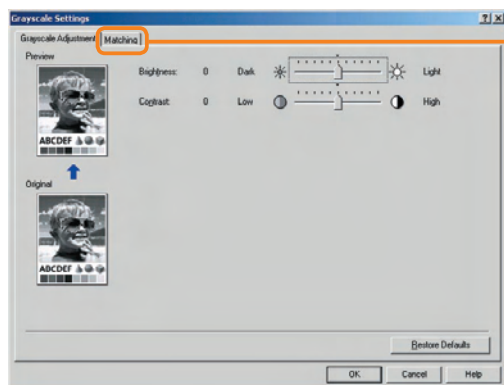


Настройка серой шкалы

Служит для регулировки яркости и контрастности изображения.

Согласование

Служит для установки и редактирования режима и способа согласования (минимизация цветовых различий, повышение естественности цветов и настройка цветов в соответствии с цветами монитора).



* Экраны, показанные на этой странице, относятся к модели iR2020 UFR II, но процедуры для модели iR2020/iR2016 UFR II или PCL будут такими же, если не указано особо.

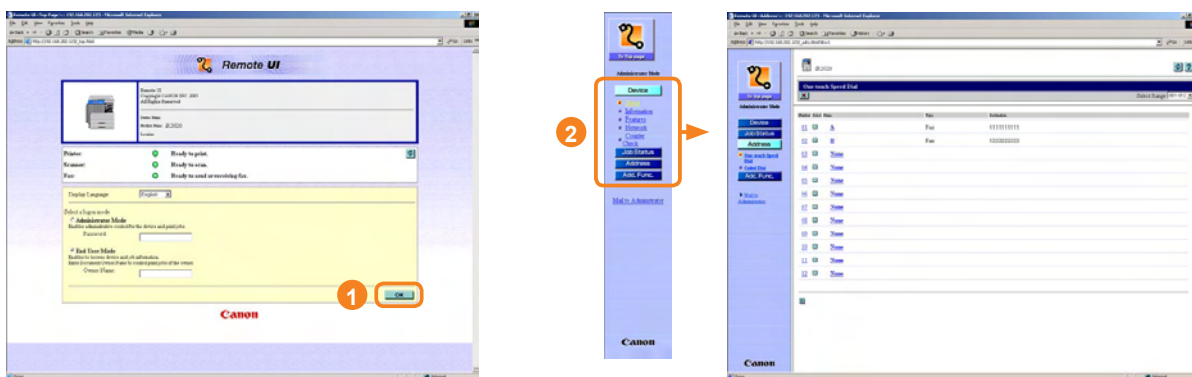
Управление аппаратом с компьютера (Удаленный ИП)

Дополнительная информация приведена в *Руководстве по работе с удаленным ИП*.

* Функция Удаленный ИП доступна только в том случае, если установлен драйвер принтера UFR II.

Управление аппаратом с рабочего стола

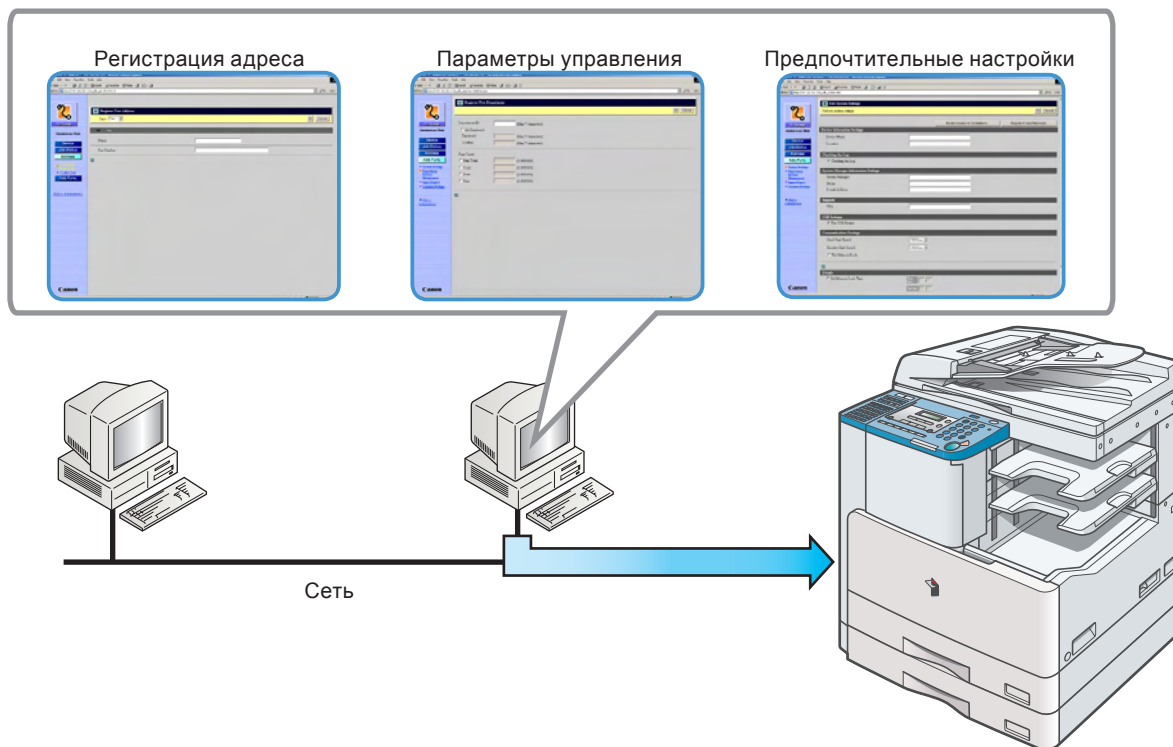
Режим Удаленный ИП позволяет управлять функциями из веб-браузера Вашего ПК, например проверять состояние аппарата и выполнения заданий. Дополнительная информация приведена в *Руководстве по работе с удаленным ИП*.



Для доступа к удаленному ИП введите IP-адрес аппарата в веб-браузере на компьютере.

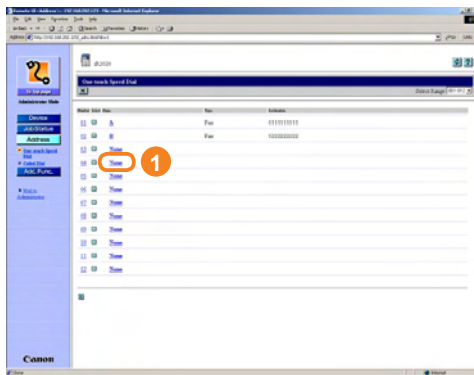
Можно управлять различными функциями с Удаленного ИП, например редактированием адресной книги.

* IP-адрес, показанный на иллюстрации, не является реальным адресом. Правильный IP-адрес аппарата можно получить у администратора системы.

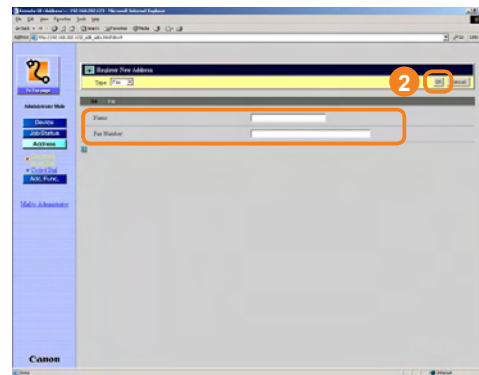


Редактирование адресной книги с компьютера

Удаленный ИП позволяет, используя веб-браузер на компьютере, редактировать адресную книгу аппарата. Выберите опцию Адресная книга в удаленном ИП и введите новый адрес назначения. Адреса назначения, зарегистрированные через удаленный ИП, сохраняются в адресной книге аппарата. Дополнительная информация приведена в *Руководстве по работе с удаленным ИП*.



Нажмите клавишу [Нет] для отображения экрана для регистрации адресатов. Если отображается экран Сведения об адресах, нажмите клавишу [Правка].



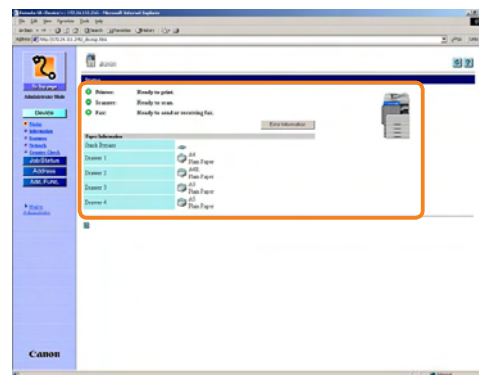
Введите адреса в поле <Факсимильный номер> → введите другую необходимую информацию для адреса → нажмите клавишу [OK].

Проверка оставшегося тонера или бумаги с рабочего стола

Удаленный ИП позволяет контролировать текущее состояние аппарата, например количество бумаги в различных источниках бумаги, а также количество тонера. Это удобно использовать для напоминания, когда загружать бумагу и тонер.



Выберите [Устройство] в опции Удаленный ИП.



Проверьте количество бумаги и тонера в аппарате.

Дополнительные функции

1


Параметры факса/Параметры адресной книги

Руководство по факсимильной связи, главы 6, 10

- Позволяет указать параметры для функций регистрации факса или телефона.



1

ДОП. ФУНКЦИИ
1.ОБЩИЕ ПАРАМЕТРЫ

Нажмите клавишу  [Дополнительные функции].



2

ДОП. ФУНКЦИИ
3.ПАРАМЕТРЫ ФАКСА

Нажимайте клавишу  или  и выберите <ПАРАМЕТРЫ ФАКСА> или <ПАРАМЕТРЫ АДР.КН.>.


3

ПАРАМЕТРЫ ФАКСА
1.ПАРАМЕТРЫ ПОЛЬЗ.

Нажмите клавишу  или  или [OK] для изменения нижеприведенных параметров

4

100% АВТО 01
 А  ТЕКСТ

По завершении задания параметров нажмите клавишу  [Стоп].

• Параметры факса

- ПАРАМЕТРЫ ПОЛЬЗОВАТЕЛЯ

ПАРАМЕТРЫ ФАКСА
1.ПАРАМЕТРЫ ПОЛЬЗ.

Можно задать следующие параметры:

<1.ТЕЛЕФОН. # АППАРАТА>
<2.ИМЯ АППАРАТА>
<3.ИД. ПЕРЕД. ТЕРМ.>
<4.ПЛОТНОСТЬ СКАН.>
<5.ТИП ТЕЛ. ЛИНИИ>
<6.КОНТРОЛЬ ГРОМКОСТИ>
<7.ФАКС ПО УМОЛЧАНИЮ>
<8.ИСХ. СТАНД. УСТ. ФАКСА>

- ПАРАМЕТРЫ ПЕРЕДАЧИ

ПАРАМЕТРЫ ФАКСА
2.ПАРАМ. ПЕРЕДАЧИ

Можно задать следующие параметры:

<1.ПЕР. В ЕСМ>
<2.ПРОДОЛЖ. ПАУЗЫ>
<3.АВТ. ПОВТОР НАБ.>
<4.ТАЙМ-АУТ>
<5.ШТАМПОВКА ДОК.>
<6.ПРОВЕРКА ЛИНИИ>
<7.ПОВОРОТ ПЕР.ИЗОБ.>

- ПАРАМЕТРЫ ПРИЕМА

ПАРАМЕТРЫ ФАКСА
3.ПАРАМЕТРЫ ПРИЕМА

Можно задать следующие параметры:

<1.ПР. В ЕСМ>

Предисловие

Факсимильные функции

Функции печати

Функции удаленного ИП

Дополнительные функции

Устранение неполадок

● ПАРАМЕТРЫ ПРИНТЕРА

ПАРАМЕТРЫ ФАКСА
4.ПАРАМ. ПРИНТЕРА

Можно задать следующие параметры:

- <1.ВЫБЕРИТЕ КАСЕТУ>
- <2.УМЕНЬШ. ПРИ ПР.>
- <3.ДВУСТОР. ПЕЧАТЬ>
- <4.НЕПР. ПЕЧАТЬ>


● Параметры адресной книги

● <1-КН. НАБОР>



ПАРАМЕТРЫ АДР.КН.
1.1-КНОПОЧН. НАБОР

Зарегистрируйте факсимильный/телефонный номер для однокнопочного набора, а затем, чтобы набрать номер, просто нажмите клавишу однокнопочного набора, присвоенную этому номеру.



ДОП. ФУНКЦИИ
1.ОБЩИЕ ПАРАМЕТРЫ

1 Нажмите клавишу  [Дополнительные функции].



ДОП. ФУНКЦИИ
4.ПАРАМЕТРЫ АДР.КН.

2 Нажимайте клавишу  или  для выбора опции <ПАРАМЕТРЫ АДР.КН.> → нажмите клавишу [OK].

ПАРАМЕТРЫ АДР.КН.
1.1-КНОПОЧН. НАБОР

3 Нажимайте клавишу  или  для выбора опции <1-КНОПОЧН. НАБОР> → нажмите клавишу [OK].

ПАРАМЕТРЫ АДР.КН.
[01] НЕ ЗАРЕГИСТРИР.

4 Нажимайте клавишу  или  для выбора клавиши быстрого однокнопочного набора (01 - 60) → дважды нажмите клавишу [OK]. Можно также выбрать клавишу, нажав клавишу быстрого однокнопочного набора.


ВВОД НОМЕРА ТЕЛ.
—

5 Используйте цифровые клавиши для ввода факсимильного/телефонного номера, который Вы хотите зарегистрировать (макс. 120 разрядов, включая пробелы и паузы), → дважды нажмите клавишу [OK].

ИМЯ :А
—

6 Используйте цифровые клавиши для ввода имени клавиши быстрого однокнопочного набора (макс. 16 знаков, включая пробелы) → нажмите клавишу [OK]. При регистрации номеров для быстрого однокнопочного набора можно задать функцию передачи, например международный вызов, скорость передачи, передачу в режиме ESM и т. д.

100% АВТО 01
A ТЕКСТ

7 Нажмите клавишу  [Стоп] для возврата к экрану ожидания.


Дополнительные функции

● КОДИР. НАБОР

ПАРАМЕТРЫ АДР.КН.
2.КОДИР. НАБОР

Зарегистрируйте факсимильный/телефонный номер для быстрого кодированного набора, а затем, чтобы набрать номер, просто → нажмите клавишу [Кодированный набор] и введите трехразрядный код.

ДОП. ФУНКЦИИ
1.ОБЩИЕ ПАРАМЕТРЫ

1 Нажмите клавишу  [Дополнительные функции].

ДОП. ФУНКЦИИ
4.ПАРАМЕТРЫ АДР.КН.

2 Нажимайте клавишу ◀ или ▶ для выбора опции <ПАРАМЕТРЫ АДР.КН.> → нажмите клавишу [OK].

ПАРАМЕТРЫ АДР.КН.
2.КОДИР. НАБОР

3 Нажимайте клавишу ◀ или ▶ для выбора опции <КОДИР. НАБОР> → нажмите клавишу [OK].

КОДИР. НАБОР
[*000]НЕ ЗАРЕГИСТРИР.

4 Нажимайте клавишу ◀ или ▶ для выбора кода быстрого кодированного набора (000 - 139) → дважды нажмите клавишу [OK]. Можно также выбрать код, нажав клавишу [Кодированный набор] → вводя трехразрядный код с помощью цифровых клавиш.

ВВОД НОМЕРА ТЕЛ.
—

5 Используйте цифровые клавиши для ввода факсимильного/телефонного номера, который Вы хотите зарегистрировать (макс. 120 разрядов, включая пробелы и паузы), → дважды нажмите клавишу [OK].

ИМЯ : А
—

6 Используйте цифровые клавиши для ввода имени кода быстрого кодированного набора (макс. 16 знаков, включая пробелы) → нажмите клавишу [OK]. При регистрации номеров для быстрого кодированного набора можно задать функцию передачи, например международный вызов, скорость передачи, передачу в режиме ESM и т. д.

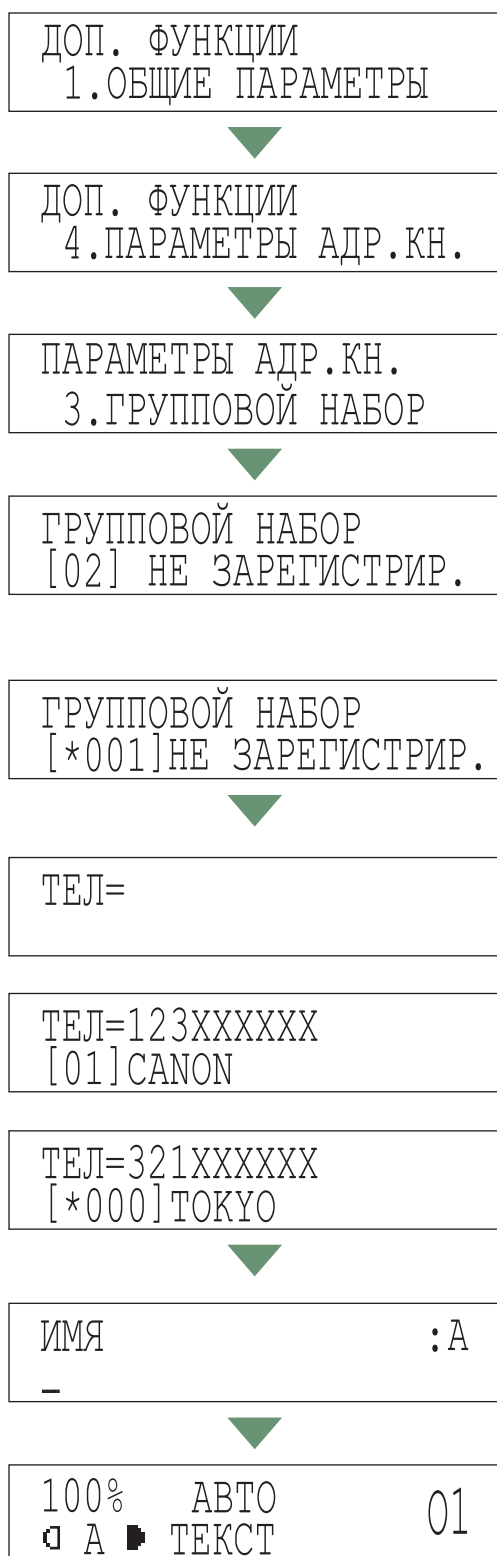
100% АВТО 01
A ■ ТЕКСТ

7 Нажмите клавишу  [Стоп] для возврата к экрану ожидания.

● ГРУППОВОЙ НАБОР

ПАРАМЕТРЫ АДР.КН.
3.ГРУППОВОЙ НАБОР

Зарегистрируйте группу факсимильных/телефонных номеров для группового набора, а затем для отправки документа по всем номерам этой группы просто нажмите клавишу быстрого однокнопочного набора или нажмите клавишу [Кодированный набор] → введите трехразрядный код, присвоенный этой группе.



1 Нажмите клавишу [Дополнительные функции].

2 Нажимайте клавишу или для выбора опции <ПАРАМЕТРЫ АДР.КН.> → нажмите клавишу [OK].

3 Нажимайте клавишу или для выбора опции <ГРУППОВОЙ НАБОР> → нажмите клавишу [OK].

4 Определите свободную клавишу быстрого однокнопочного набора или свободный код, который необходимо установить для группового набора.

● Для регистрации группы под клавишей быстрого однокнопочного набора:

▼ Нажимайте клавишу или для выбора номера (01-60) быстрого однокнопочного набора → дважды нажмите клавишу [OK].

● Для регистрации группы под кодом быстрого кодированного набора:

▼ Нажмите клавишу [Кодированный набор] или [#] → нажмите клавишу или для выбора номера кодированного набора (000 - 139) → дважды нажмите клавишу [OK].

5 Выберите номера быстрого набора, которые Вы хотите зарегистрировать в группе, → и дважды нажмите клавишу [OK].

Для ввода в группу номера, хранящегося под клавишей быстрого однокнопочного набора, нажмите нужную клавишу(и) быстрого однокнопочного набора.

Для ввода номера, хранящегося под кодом кодированного набора, нажмите клавишу [Кодированный набор] или [#] → введите трехразрядный код для номера с помощью цифровых клавиш. В случае нескольких записей нажимайте клавишу [Кодированный набор] между записями.

6 Используйте цифровые клавиши для ввода имени группы (макс. 16 знаков, включая пробелы) → нажмите клавишу [OK].

7 Нажмите клавишу [Стоп] для возврата к экрану ожидания.

Предисловие

Факсимильные функции

Функции печати

Функции удаленного ИП

Дополнительные функции


Устранение неполадок

2 Параметры принтера


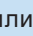
Руководство по работе с принтером PS/PCL/UFR II, глава 2
Руководство по работе с принтером UFR II, глава 2

- Позволяет указать параметры для функций принтера.


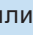
1 ДОП. ФУНКЦИИ
1.ОБЩИЕ ПАРАМЕТРЫ

Нажмите клавишу  [Дополнительные функции].


2 ДОП. ФУНКЦИИ
5.ПАРАМ. ПРИНТЕРА

Нажимайте клавишу  или  и выберите <ПАРАМ. ПРИНТЕРА>

3 ПАРАМ. ПРИНТЕРА
1.ФОРМАТ ПО УМОЛЧ.

Нажимайте клавишу  или  [ОК] для изменения нижеприведенных параметров.

4 100% АВТО 01
A ■ ТЕКСТ

По завершении задания параметров нажмите клавишу  [Стоп].

• Параметры принтера

- ФОРМАТ ПО УМОЛЧ.

ПАРАМ. ПРИНТЕРА
1.ФОРМАТ ПО УМОЛЧ.

Этот параметр определяет формат бумаги по умолчанию в том случае, если формат бумаги нельзя задать внутри прикладной программы при отсутствии источника подачи бумаги.

- ТИП БУМ.ПО УМОЛЧ.

ПАРАМ. ПРИНТЕРА
2.ТИП БУМ.ПО УМОЛЧ.

Этот параметр задает тип бумаги по умолчанию, который используется для заданий на печать. Если источник подачи бумаги не был выбран из приложения, то аппарат автоматически выбирает параметры печати по умолчанию для типа и формата бумаги.

- КОПИЙ

ПАРАМ. ПРИНТЕРА
3.КОПИИ

Эта настройка позволяет указать количество отпечатанных копий. Настройка по умолчанию - 1, но можно указать до 999 копий.

- 2-СТОРОННЯЯ ПЕЧ.

ПАРАМ. ПРИНТЕРА
4.2-СТОРОННЯЯ ПЕЧ.

Этот параметр позволяет выбирать одностороннюю или двустороннюю печать. Если указывается двусторонняя печать, то документ печатается на обеих сторонах листа.

- КАЧЕСТВО ПЕЧАТИ

ПАРАМ. ПРИНТЕРА
5.КАЧЕСТВО ПЕЧАТИ

Можно задать следующие параметры:

- <1.УЛУЧШ.КАЧ.ИЗОБР.>
- <2.ПЛОТНОСТЬ>
- <3.ЭКОНОМИЯ ТОНЕРА>

- КОМПОНОВКА СТРАНИЦЫ

ПАРАМ. ПРИНТЕРА
6.КОМПОН.

Можно задать следующие параметры:

<1.ПЕРЕПЛЕТ>
<2.ПОЛЕ>

Предисловие

- ОШИБКА ТАЙМ-АУТА

ПАРАМ. ПРИНТЕРА
7.ТАЙМ-АУТ ОШИБКИ

Если обработка данных задания не завершена, то аппарат не запустит следующее задание даже в том случае, если получит команды на другую печать. В этом случае используйте настройку Тайм-аут ошибки для принудительного завершения заданий, если не были получены данные в течение заданного периода времени.

Такая настройка позволяет выбрать способы сортировки печатаемых страниц.

Факсимильные функции

- СОРТИРОВКА

ПАРАМ. ПРИНТЕРА
8.СОРТИРОВ.

Параметры меню могут быть восстановлены на заводские значения по умолчанию с помощью инициализации параметров принтера.

Функции печати

- ИСХ. НАСТР. ПРИНТЕРА

ПАРАМ. ПРИНТЕРА
9.ИНИЦ.ПАРАМ.ПРИНТ.

Для отображения меню PCL необходимо установить дополнительно приобретаемый модуль принтера PCL J1. Можно задать следующие параметры:

<1.ОРИЕНТАЦИЯ>
<2.НОМЕР ШРИФТА>
<3.РАЗМЕР ШРИФТА>
<4.ШАГ>
<5.СТРОКИ ФОРМЫ>
<6.НАБОР СИМВОЛОВ>
<7.НЕСТАНД. ФОРМАТ>
<8.ДОБ. ПЕР.КАРЕТКИ>
<9.УВЕЛИЧИТЬ А4>

Функции удаленного ИП

- ПАРАМЕТРЫ PCL

ПАРАМ. ПРИНТЕРА
10.ПАРАМЕТРЫ PCL

- СБРОС ПАРАМ.ПРИНТ.

ПАРАМ. ПРИНТЕРА
11.СБРОС ПАРАМ.ПРИНТ

Если Вы хотите удалить все выполняемые задания на печать, а также данные, которые были приняты в память, то необходимо сбросить значение функции принтера. При сбросе значений принтера удаляются задания на печать в памяти аппарата, а также данные печати, которые были приняты в память всеми интерфейсами.

Дополнительные функции

Устранение неполадок


3

Параметры таймера, Параметры отчета и РЕГУЛИРОВКА/ЧИСТКА

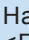
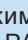
Справочное руководство, главы 5, 7

- Позволяет указать параметры для функций таймера, отчетов или чистки.


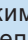
1 ДОП. ФУНКЦИИ
1.ОБЩИЕ ПАРАМЕТРЫ

Нажмите клавишу  [Дополнительные функции].


2 ДОП. ФУНКЦИИ
6.ПАРАМЕТРЫ ТАЙМЕРА

Нажимайте клавишу  или  и выберите <ПАРАМЕТРЫ ТАЙМЕРА>, <ПАРАМЕТРЫ ОТЧЕТА> или <РЕГУЛИР./ЧИСТКА>.

3 ПАРАМЕТРЫ ТАЙМЕРА
1.НАСТР. ДАТЫ И ВР.

Нажимайте клавишу  ,  или [ОК] для изменения нижеприведенных параметров.

4 100% АВТО 01
A ■ ТЕКСТ

По завершении задания параметров нажмите клавишу  [Стоп].

• Параметры таймера

- ПАРАМЕТРЫ ДАТЫ И ВРЕМЕНИ

ПАРАМЕТРЫ ТАЙМЕРА
1.НАСТР. ДАТЫ И ВР.

Можно задать текущую дату и время. Здесь задаются дата и время, если это требуется для других функций.

- ВЫБОР ТИПА ДАТЫ

ПАРАМЕТРЫ ТАЙМЕРА
2.ВЫБОР ТИПА ДАТЫ

Можно задать формат даты, отображаемый на ЖК-дисплее.

- ВРЕМЯ АВТОМАТИЧЕСКОГО ПЕРЕХОДА В СПЯЩИЙ РЕЖИМ
- ВРЕМЯ АВТООЧИСТКИ

- ЛЕТНЕЕ ВРЕМЯ

ПАРАМЕТРЫ ТАЙМЕРА
5.ЛЕТНЕЕ ВРЕМЯ

В некоторых странах часы переводятся вперед во время летнего сезона. Период, в течение которого действует временной сдвиг, называется "летнее время".

● Параметры отчета

Можно распечатать содержимое параметров аппарата. Эти отчеты полезны, если Вы хотите проверить текущие параметры.

● ПАРАМЕТРЫ

ПАРАМЕТРЫ ОТЧЕТА
1.ПАРАМЕТРЫ

<1.ОТЧЕТ О ПЕРЕДАЧЕ>
<2.ОТЧЕТ О ПРИЕМЕ>
<3.ОТЧЕТ О РАБОТЕ>

● ПЕЧАТЬ СПИСКА

ПАРАМЕТРЫ ОТЧЕТА
2.ПЕЧАТЬ СПИСКА

<1.ОТЧЕТ О РАБОТЕ>
<2.СПИСОК БЫСТ.НАБ.>
<3.ПОДР. АДР. КНИГИ>
<4.СПИС. ДАН.ПОЛЬЗ.>

● РЕГУЛИР./ЧИСТКА

При загрузке бумаги, замене картриджа для тонера, картриджа с барабаном, картриджа для штампа и картриджа для скрепок, а также для выполнения периодической чистки используются нижеприведенные функции.


- | | |
|----------------------------|----------------------------|
| ● ЧИСТКА ВАЛ. ПЕРЕНОСА | ● СПЕЦ. РЕЖИМ О |
| ● ЧИСТКА БАРАБАНА | ● СПЕЦ. РЕЖИМ Р |
| ● ЧИСТКА БЛОКА ЗАКР. | ● РЕЖИМ ЗАКР. НА ДОК. БУМ. |
| ● ЧИСТКА УСТРОЙСТВА ПОДАЧИ | ● СМЕЩЕНИЕ БЛОКА ЗАКР. |
| ● СПЕЦ. РЕЖИМ М | ● АВТ.РЕГ.ЗАГР.АПД |
| ● СПЕЦ. РЕЖИМ N | ● КОД ОБСЛУЖИВАНИЯ |

4 Параметры системы

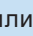
Справочное руководство, гл. 6

- Позволяет указать параметры для функций системы.

1 ДОП. ФУНКЦИИ
1.ОБЩИЕ ПАРАМЕТРЫ

Нажмите клавишу  [Дополнительные функции].


2 ДОП. ФУНКЦИИ
9.ПАРАМЕТРЫ СИСТЕМЫ

Нажимайте клавишу  или  и выберите <ПАРАМ. СИСТЕМЫ>.

3 ПАРАМЕТРЫ СИСТЕМЫ
1.ИНФ. АДМИН. СИСТ.

Нажимайте клавишу  или  или [ОК] для изменения нижеприведенных параметров.

4 100% АВТО 01
A ■ ТЕКСТ

По завершении задания параметров нажмите клавишу  [Стоп].

• Параметры системы

- СВЕД. АДМИН. СИСТЕМЫ
- СВЕДЕНИЯ ОБ УСТР.
- УПРАВЛ. ИД ОТДЕЛА
- УПРАВЛ. ИД ПОЛЬЗ.

ПАРАМЕТРЫ СИСТЕМЫ
4.УПРАВЛ. ИД ПОЛЬЗ.

Можно указать, нужно ли использовать режим Управление ИД пользователя.

- ПАРАМЕТРЫ СЕТИ

ПАРАМЕТРЫ СИСТЕМЫ
5.ПАРАМЕТРЫ СЕТИ

Можно указать параметры интерфейса для связи между аппаратом и компьютером в Вашей сети. Можно указать параметры протокола аппарата для связи между аппаратом и компьютерами.

- ПАРАМЕТРЫ СВЯЗИ

ПАРАМЕТРЫ СИСТЕМЫ
6.ПАРАМЕТРЫ СВЯЗИ

Можно задать следующие параметры:

- <1.СКОР. НАЧАЛА ПЕР.>
- <2.СКОР. НАЧАЛА ПР.>
- <3.БЛОК. ПАМЯТИ>
- <4.НАСТРОЙКА R-КЛАВ.>

● УДАЛЕННЫЙ ИП

ПАРАМЕТРЫ СИСТЕМЫ
7.УДАЛЕННЫЙ ИП

Можно указать, нужно ли активировать удаленный ИП для работы аппарата и изменения параметров.

● ДОСТУП К АДРЕС.

ПАРАМЕТРЫ СИСТЕМЫ
8.ДОСТУП К АДРЕС.

Можно задать следующие параметры:
<1.ОГРАН. НОВЫЕ АДР.>
<2.ДРАЙВ. ФАКСА ПЕР.>

● ПРОВЕРКА ЖУРНАЛА

● ИСП. УСТР. С USB

Предисловие

Факсимильные функции

Функции печати

Функции удаленного ИП

Дополнительные функции

Устранение неполадок

Устранение неполадок

Если при использовании аппарата возникают неполадки, и Вы хотите знать, как их устранить, см. нижеприведенные ссылки на другие руководства.

Признак	Руководство	Глава	Название
Неполадки при сканировании			
Переполнение памяти при сканировании	Руководство по факсимильной связи	9	Сообщения на дисплее
Неполадки при печати			
Если плотность копии или распечатки отличается от оригинала	Справочное руководство	5	Настройка плотности печати
Грязь на распечатках	Справочное руководство	7	Периодическая чистка
Неполадки связи			
Не удается передать документ	Руководство по факсимильной связи	9	Неполадки передачи
Не удается принять документ	Руководство по факсимильной связи	9	Проблемы приема
Низкая скорость передачи данных	Руководство по факсимильной связи	9	Проблемы факсимильной связи
Прочие неполадки			
Аппарат не включается	Справочное руководство	8	Список сообщений об ошибках
Если отображается сообщение с кодом ошибки	Справочное руководство	8	Сообщение о необходимости обслуживания

При появлении сообщения об ошибке, не приведенного выше, см. главу 8 "Список сообщений об ошибках" Справочного руководства и главу 2 "Сообщения на ЖК-дисплее" *Руководства по факсимильной связи*.

Canon

Canon Inc.

30-2, Shimomaruko 3-chome,
Ohta-ku, Tokyo 146-8501, Japan

Europe, Africa and Middle East

Canon Europa N.V.

P.O. Box 2262,
1180 EG Amstelveen, Netherlands



ME67

Canon North-East Oy

Huopalahdentie 24
P.O. Box 46
FIN-00351 Helsinki
Finland
Tel. +358 10 544 20
Fax +358 10 544 10
<http://www.canon.ru>

Представительство Canon North-East Oy в Москве

Космодамианская наб. 52, стр. 3, этаж 5
115054, Москва
Тел.: +7(095) 258 5600
Телефакс: +7(095) 258 5601
Эл.адрес: info@canon.ru

Представительство Canon North-East Oy в Санкт-Петербурге

набережная реки Мойки, 36,
бизнес-центр "Северная столица"
Тел.: +7(812) 326 6100
Телефакс: +7(812) 326 6109
Эл.адрес: spb.info@canon.ru

Представительство Canon North-East Oy в Киеве

ул. Богдана Хмельницкого 33/34
252030 Киев, Украина
Тел.: +380(44) 490 2595
Телефакс: +380(44) 490 2598
Эл.адрес: post@canon.kiev.ua
www.canon.com.ua

Дилер Canon: