



Краткое руководство пользователя

Основные функции

iR2030/iR2025
iR2022i/iR2018i

СОДЕРЖАНИЕ

Предисловие	
Как подразделяются Руководства	1
Возможности этого аппарата	3
Панель управления	5
Функции копирования	
Получение копии	7
Возможности этого аппарата (экран основных функций копирования)	9
Возможности этого аппарата (экран специальных функций)	11
Обзор функций копирования	15
Функции факсимильной связи	
Передача факсимильного сообщения... ..	17
Возможности этого аппарата (экран функций факсимильной связи)	19
Функции передачи	
Передача документа (электронная почта, И-факс, файловый сервер)	21
Возможности этого аппарата (адресная книга/экран основных функций передачи)	23
Возможности этого аппарата (экран Параметры сканирования)	25
Возможности этого аппарата (экран Параметры передачи)	27
Функции отправки/факсимильной связи	
Обзор функций отправки/ факсимильной связи	29
Другие полезные функции	
Управление аппаратом с компьютера (удаленный интерфейс пользователя)	31
Печать с компьютера (драйвер принтера)	33
Устранение неисправностей	37

Храните это Руководство рядом с аппаратом и используйте его в качестве справочника.

Как подразделяются Руководства

Руководства для аппарата подразделяются в соответствии с приведенным ниже списком. Читайте их по мере необходимости для эффективного использования всех функций аппарата. Руководства, прилагаемые к дополнительному оборудованию, перечислены в списке ниже. Набор прилагаемых Руководств зависит от того, какие изделия приобретены, и от конфигурации системы.

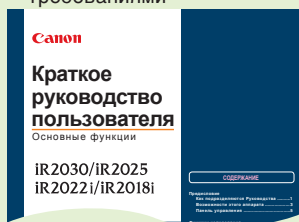
Как пользоваться аппаратом и обзор функций

Краткое руководство пользователя

Основные функции

Краткое руководство пользователя

В соответствии с Вашими требованиями



В этих Руководствах содержатся основные сведения об эксплуатации, возможностях и функциях аппарата. Храните эти Руководства рядом с аппаратом и используйте их в качестве справочников.

- Панель управления
- Получение копии
- Использование функции отправки/факсимильной связи
- Другие полезные функции
- Режим Дополнительные функции
- Как сделать аппарат более удобным

Эксплуатация аппарата

Справочное руководство/Руководство пользователя

Canon

iR2030/iR2025/iR2022i/iR2018i

Справочное руководство



В этих Руководствах содержатся сведения о мерах предосторожности при эксплуатации аппарата, об основных функциях, о дополнительном оборудовании, техническом обслуживании аппарата и порядке устранения замятия бумаги.

- Перед началом работы с аппаратом
- Использование сенсорного дисплея
- Использование дополнительного оборудования
- Дополнительные функции
- Параметры администратора системы
- Загрузка бумаги
- Замена картриджей с тонером
- Устранение замятия бумаги

Руководство по копированию

Canon

iR2030/iR2025/iR2022i/iR2018i

Руководство по копированию



В этом Руководстве содержатся сведения о порядке копирования документов и об использовании различных функций копирования.

- Основная процедура копирования
- Полезные функции копирования
- Изменение параметров в соответствии с потребностями пользователя

Руководство по работе с функциями Отправить и Факс

Canon

iR2030/iR2025/iR2022i/iR2018i

Руководство по работе с функциями Отправить и Факс



В этом Руководстве содержатся сведения о порядке отправки отсканированных документов по факсу, И-факсу или электронной почте либо на файловые серверы.

- Введение в функции отправки
- Основные способы отправки
- Функции сканирования
- Передача/прием документов
- Полезные функции факсимильной связи
- Проверка/изменение состояния заданий на передачу/прием
- Пользовательская настройка параметров связи
- Сохранение/правка параметров адресной книги
- Параметры системы
- Печать отчетов об операциях связи
- Устранение неисправностей

Подключение аппарата к компьютерной сети или компьютеру

Network Guide



Это Руководство содержит информацию о подключении аппарата к компьютерной сети.

- Использование аппарата в сети TCP/IP
- Использование аппарата в сети NetBIOS

Управление аппаратом с компьютера

Remote UI Guide



В этом Руководстве содержатся сведения о порядке осуществления доступа к аппарату с компьютера для выполнения и проверки заданий, а также для изменения различных параметров аппарата.

- Проверка состояния аппарата
- Выполнение заданий
- Редактирование адресной книги и различных параметров аппарата

Использование аппарата в качестве принтера

PCL/UFR II Printer Guide UFR II Printer Guide



В этих Руководствах содержатся сведения о порядке изменения параметров для использования аппарата в качестве принтера.

- Настройка различных позиций в меню Параметры
- Настройка различных позиций в меню Утилиты

Руководства по работе с драйверами

Fax Driver Guide

В этом Руководстве содержатся сведения о порядке установки и использования драйвера для передачи факсимильных документов с компьютера.

PCL Driver Guide UFR II Driver Guide

В этих Руководствах содержатся сведения о порядке установки драйверов принтера для ОС Windows, о выполнении печати и порядке изменения параметров принтера.

Прочие руководства

Network Quick Start Guide

В этом Руководстве содержатся начальные сведения о порядке установки и использования драйвера аппарата.

Bar Code Printing Guide

В этом Руководстве содержатся сведения о порядке использования функции печати штрих-кодов.

Color Network ScanGear User's Guide

В этом Руководстве содержатся сведения о порядке установки и применения драйвера для использования аппарата в качестве сканера для сканирования документов в компьютер.

Предисловие

Функции копирования

Функции факсимильной связи

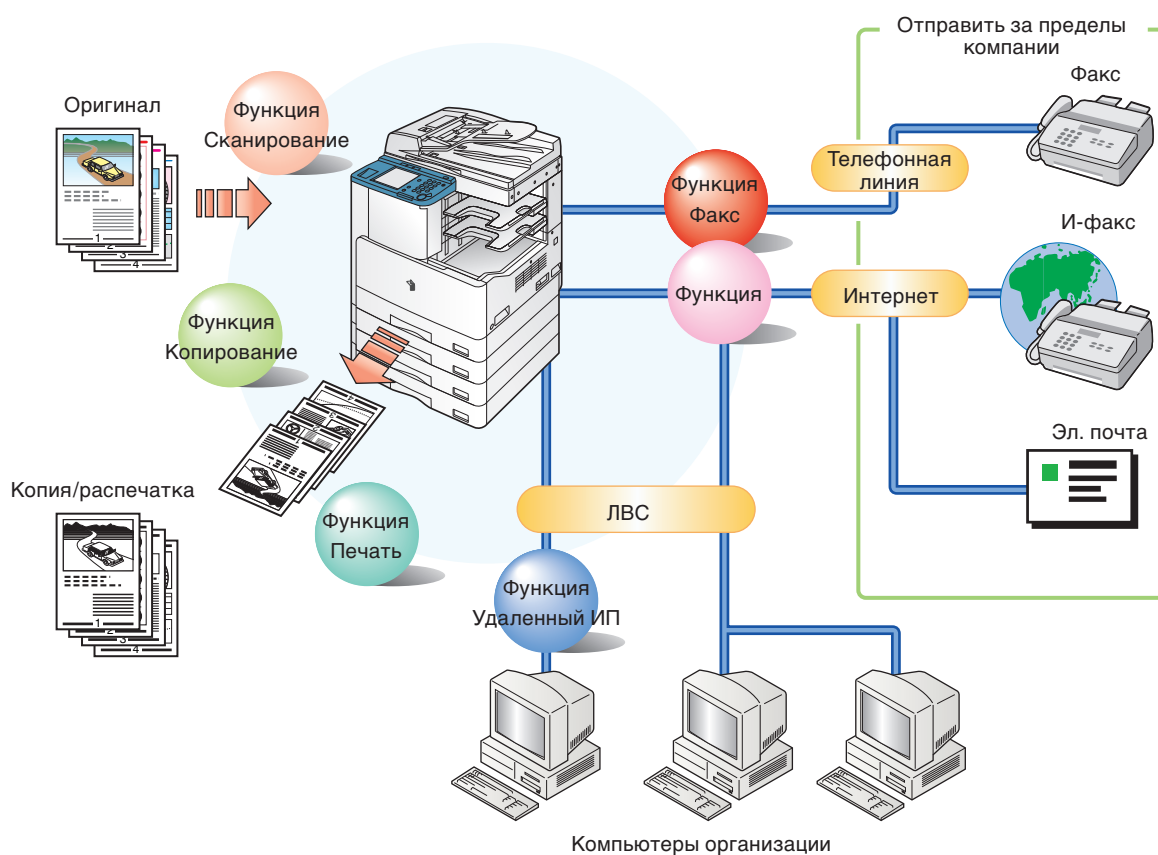
Функции отправки

Другие полезные функции

Возможности этого аппарата

iR2030/iR2025/iR2022i/iR2018i имеет все компоненты, которые могут потребоваться при работе с цифровым многофункциональным аппаратом.

В аппарате iR2030/iR2025/iR2022i/iR2018i предусмотрен широкий набор функций ввода и вывода, значительно повышающих эффективность работы. Оснащенный функциями, отвечающими требованиям к документообороту в современном офисе, iR2030/iR2025/iR2022i/iR2018i является высококлассным цифровым многофункциональным аппаратом.



* Изображения аппарата, снимки экранов сенсорного дисплея и операции, описанные в данном Руководстве, относятся к модели iR2022i. Доступность некоторых из функций, описанных в данном Руководстве, зависит от конфигурации системы и наличия дополнительного оборудования.

* Для использования функции Факс требуется дополнительно приобретаемая факсимильная плата Super G3. Для использования функции Отправить необходимо активировать дополнительно приобретаемый комплект для передачи в цвете (входит в стандартную комплектацию моделей iR2022i/iR2018i). Для использования функции Принтер PCL требуется дополнительно приобретаемый комплект принтера PCL (входит в стандартную комплектацию моделей iR2022i/iR2018i).

Функция Копирование

Позволяет сокращать расходы, например за счет получения двусторонних копий односторонних оригиналов или уменьшения двух оригиналов для размещения их копий на одной стороне бумаги. В случае использования режима Конечная обработка функция Копирование идеально подходит для подготовки материалов к деловым встречам и совещаниям.

Функция Отправить

Позволяет передавать документы по факсу, И-факсу, электронной почте или на файловые серверы. Кроме того, можно передавать документы нескольким адресатам одновременно, а также переадресовывать принятые документы.

* Для передачи документов по И-факсу, электронной почте или на файловые серверы необходимо активировать дополнительно приобретаемый комплект для передачи в цвете (входит в стандартную комплектацию моделей iR2022i/iR2018i), а для использования функций факсимильной связи требуется дополнительно приобретаемая факсимильная плата Super G3.

Функция Печать

Позволяет печатать на двух сторонах бумаги, выводить комплекты распечаток и выполнять многие другие полезные функции печати документов из компьютера.

* Для использования функции Принтер PCL требуется дополнительно приобретаемый комплект принтера PCL (входит в стандартную комплектацию моделей iR2022i/iR2018i).

В данном Руководстве приводятся примеры рациональных способов использования аппарата.

Функция Копирование

Увеличение/уменьшение изображения при копировании на бумагу различных форматов	Стр.9
Сшивание выведенных вместе комплектов	Стр.9
Копирование на бумагу нестандартного формата	Стр.10
Получение двусторонних копий	Стр.10
Копирование развернутых страниц книги	Стр.11
Копирование оригиналов различных форматов в одной партии	Стр.11
Настройка контрастности (Резкость)	Стр.12
Копирование нескольких оригиналов на один лист бумаги	Стр.12
Вызов часто используемых параметров	Стр.13
Стирание теней и линий, появляющихся на копиях	Стр.14

Функция Факс

Использование в основном клавиш однокнопочного набора	Стр.19
Отображение предыдущих операций передачи	Стр.19
Четкая передача факсов	Стр.20
Удаление указанного адресата	Стр.20
Передача факса с компьютера	Стр.20

Функция Передача

Указание адресата с помощью вкладки Новый адрес	Стр.23
Регистрация часто используемых адресатов	Стр.23
Регистрация часто используемых параметров	Стр.24
Вызов последних по времени параметров	Стр.24
Задание формата файла при передаче документов	Стр.24
Четкая передача документов, содержащих фотографии	Стр.25
Изменение формата отсканированного документа	Стр.25
Сканирование оригиналов различных форматов в одной партии	Стр.26
Четкая передача оригиналов с мелким текстом и изображений	Стр.26
Сканирование двусторонних оригиналов	Стр.26
Задание времени начала передачи документа	Стр.27
Штампование уже отсканированных оригиналов	Стр.27
Выбор обратного адреса для электронной почты/И-факса	Стр.28
Для редактирования адресата с компьютера	Стр.28

Другие полезные функции

Управление работой аппарата с рабочего места	Стр.31
Редактирование адресной книги с компьютера	Стр.32
Проверка состояния бумаги в аппарате	Стр.32
Параметры страницы	Стр.33
Конечная обработка	Стр.34
Источник бумаги	Стр.35
Качество	Стр.36

Предисловие

Функции копирования

Функции факсимильной связи

Функции отправки

Другие полезные функции

Панель управления

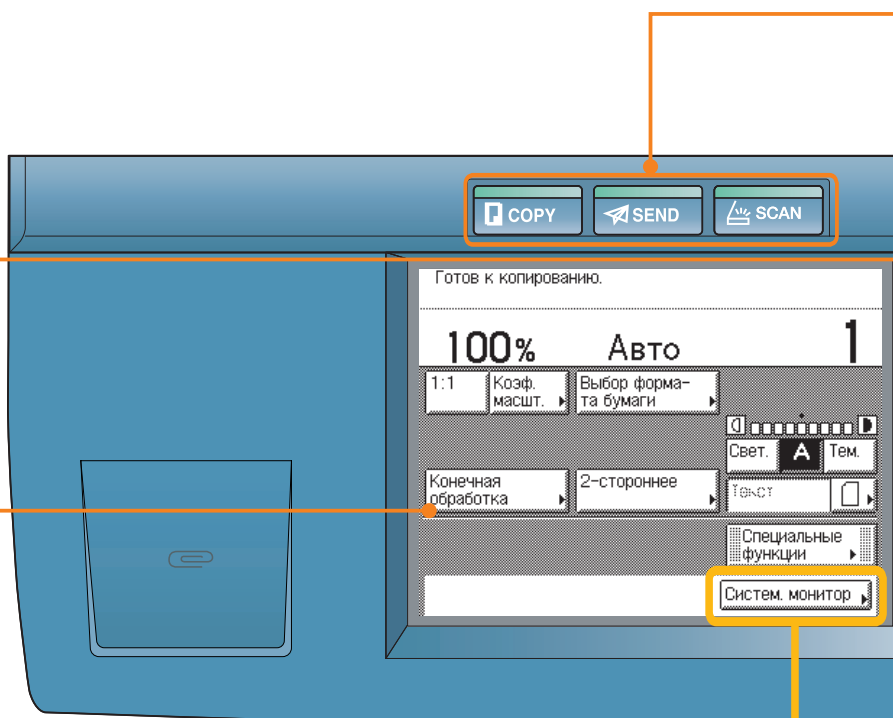
Панель управления состоит из сенсорного дисплея для настройки различных функций и аппаратных клавиш, таких как клавиша Пуск, Стоп и выключатель питания панели управления. Ниже приводится описание клавиш, которые используются в данном Руководстве. Дополнительная информация приводится в главе 1, «Перед началом работы с аппаратом», Справочного руководства.

● Клавиша сброса

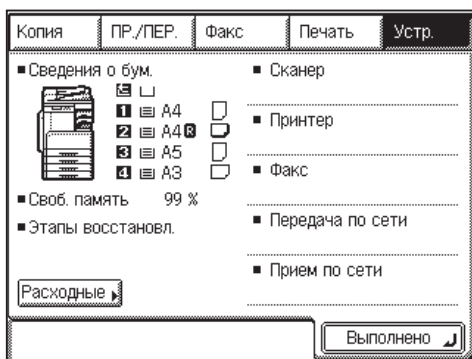
Служит для восстановления стандартных параметров аппарата.

● Сенсорный дисплей

На этом дисплее отображается экран параметров для каждой функции.



Проверка и изменение состояния задания

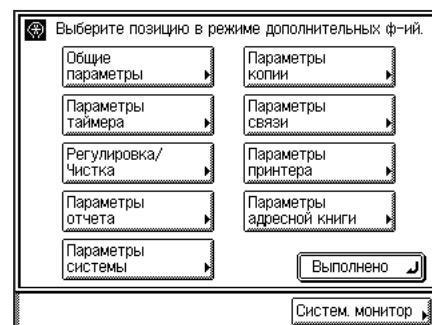


Экран системного монитора




Клавиша [Систем. монитор] служит для отображения экрана, показанного слева, который позволяет проверять состояние заданий и отменять задания. Кроме того, можно проверять состояние аппарата, например наличие в нем бумаги.

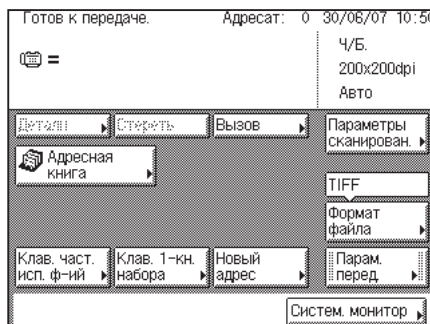
● Клавиша дополнительных функций

Служит для выбора дополнительных функций. Более подробные сведения о дополнительных функциях см. в Кратком руководстве пользователя (в соответствии с Вашими требованиями).

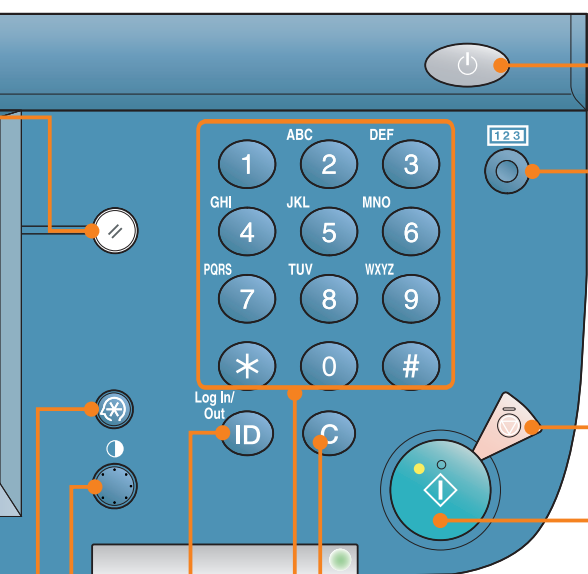


Переключение функций

- 
Клавиша COPY
 Служит для работы с функцией Копирование.
- 
Клавиша SEND
 Служит для работы с функцией Отправить.
- 
Клавиша SCAN
 Служит для использования функции Сетевое сканирование.



Экран основных функций передачи



Выключатель питания панели управления

Служит для включения и выключения панели управления.

Клавиша проверки счетчика

Служит для отображения общего количества копий и распечаток, а также серийного номера аппарата на сенсорном дисплее.

Клавиша останова

Служит для остановки выполнения задания, например на сканирование, копирование или факсимильную передачу (только сканирование).

Клавиша пуска

Служит для запуска операции.

Клавиша очистки

Служит для удаления введенных значений или символов.

Цифровые клавиши

Служат для ввода цифровых значений.

Клавиша Вход/Выход

Нажмите после ввода ИД отдела и пароля, если включена функция управления ИД отдела.

Диск регулировки контрастности дисплея

Служит для изменения яркости изображения на сенсорном дисплее.

Предисловие

Функции копирования

Функции факсимильной связи

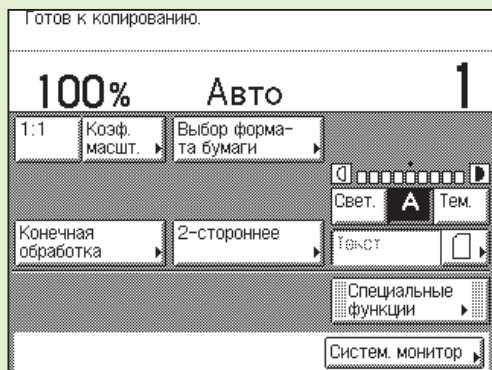
Функции отправки

Другие полезные функции


Получение копии


Ниже приводится описание основной процедуры, выполняемой при копировании документа. Более подробные инструкции содержатся в других Руководствах (см. ссылки).

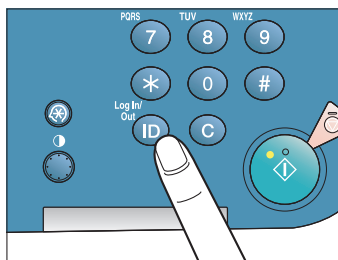
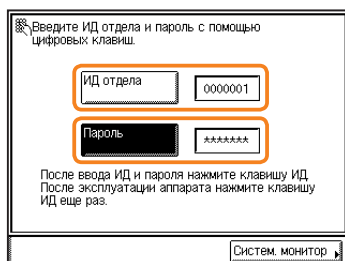
Подготовка



Экран основных функций копирования

Для переключения на функцию Копирование нажмите клавишу .

- Если отображается экран, приведенный ниже, введите [ИД отдела] и [Пароль] → нажмите клавишу  на панели управления.

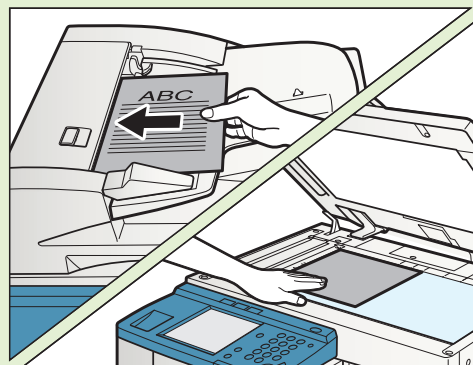


- Если отображается сообщение «Введите ИД пользователя и пароль.», введите ИД пользователя и пароль.
- Если отображается сообщение «Необходимо вставить управляющую карту.», вставьте управляющую карту.

Более подробные сведения см. в главе 2 «Основные операции» Справочного руководства.

Установка оригиналов

Установка в устройство подачи



Установка на стекло экспонирования

Установите оригиналы.

- Установив оригиналы, закройте устройство подачи/крышку блока экспонирования.
- При необходимости задайте режимы копирования на экране основных функций копирования.

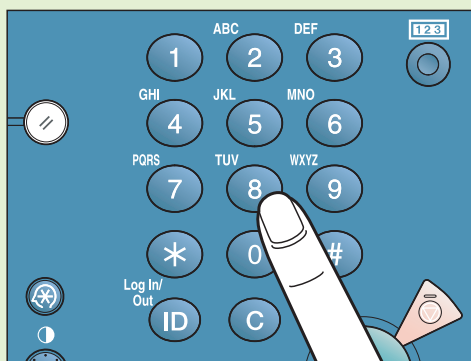
Подробнее сведения о том, какие режимы копирования можно задать на экране основных функций копирования, см. на стр. 9.

- Для задания различных режимов копирования нажмите клавишу [Специальные функции].

Более подробные сведения о режимах копирования, которые можно задать на экране специальных функций, см. на стр. 11.

- Для копирования можно также устанавливать бумагу в устройство ручной подачи. (Более подробные сведения см. в главе 2 «Основные операции» Справочного руководства.)

Задание количества копий



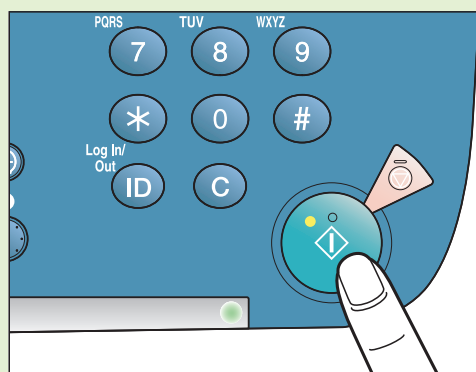
С помощью цифровых клавиш введите требуемое количество копий (от 1 до 99).

- Если при вводе значений допущена ошибка, нажмите клавишу \odot → введите правильные значения.

Заданное количество копий отображается на экране основных функций копирования с правой стороны.

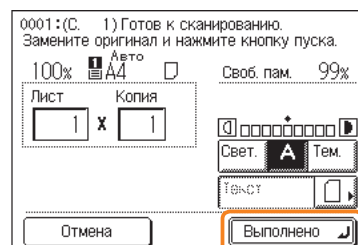


Запуск копирования



Нажмите клавишу \odot .

- По завершении копирования уберите оригиналы.
- Если отображается экран, приведенный ниже, следуйте указаниям, выводимым на экран, и однократно нажимайте клавишу \odot для каждого оригинала. После завершения сканирования оригиналов нажмите клавишу [Выполнено].



- Если задан режим Управление ИД отдела/Управление ИД пользователя, нажмите клавишу ID . (Если подсоединено дополнительное приобретаемое устройство чтения карт, извлеките управляющую карту.)

Предисловие

Функции копирования

Функции факсимильной связи

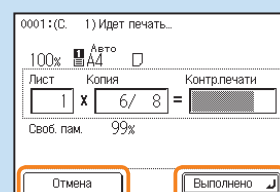
Функции отправки

Другие полезные функции



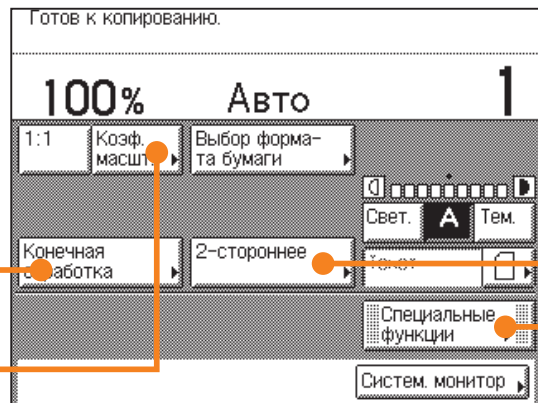
Отмена или продолжение копирования

- Для отмены сканирования
 - Нажмите клавишу \triangle .
- Для отмены задания с сенсорного дисплея
 - Нажмите клавишу [Отмена] на всплывающем экране, который появляется, когда аппарат выполняет сканирование, печать или находится в состоянии ожидания печати.
- Для получения другой копии во время печати
 - Нажмите клавишу [Выполнено].
 - Установите следующий оригинал.
 - Нажмите клавишу \odot .



Возможности этого аппарата (экран основных функций копирования)

Ниже приводится описание функций, часто используемых при копировании документов. Более подробные инструкции содержатся в других Руководствах (см. ссылки). Для того чтобы использовать более удобные функции (специальные функции), нажмите клавишу [Специальные функции] для перехода к экрану специальных функций.



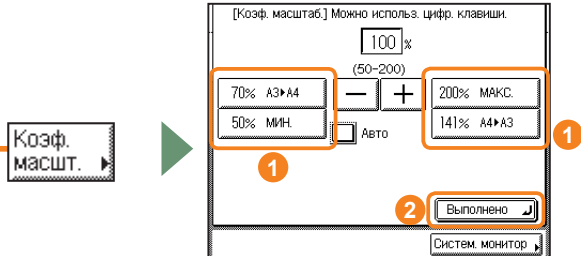
Экран основных функций копирования

* Цифры на иллюстрациях обозначают номера операций.

Увеличение/уменьшение изображения при копировании на бумагу различных форматов

Руководство по копированию, глава 2

Используется для увеличения или уменьшения изображения оригинала одного стандартного формата бумаги до другого, например для увеличения оригинала формата А4 до формата А3 или для уменьшения оригинала формата А3 до формата А4. Для автоматической установки оптимального коэффициента масштабирования выберите требуемый формат бумаги с помощью клавиш на дисплее.



Оригинал



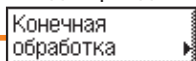
Копия



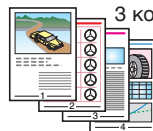
Сшивание выведенных вместе комплектов

Руководство по копированию, глава 2

Выберите режим Сшивание для сортировки копий в соответствии со схемой, приведенной справа. Эта функция используется при копировании материалов для раздачи на совещаниях и т.п.



Оригинал



Копия 1



Копия 2



Копия 3



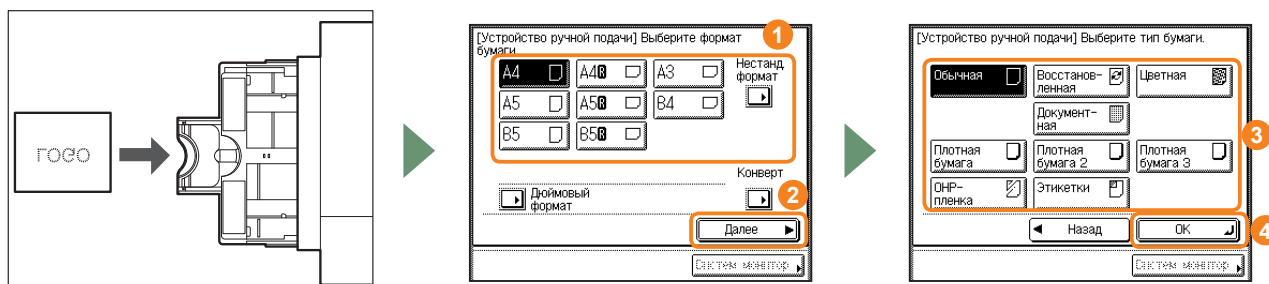
Необходимо устанавливать оригиналы в правильной ориентации. Дополнительная информация о соотношении между ориентацией оригинала, ориентацией бумаги и местом сшивания приведена в главе 9 («Приложение») Справочного руководства.

* Режим Сшивание можно задать только в том случае, если к аппарату подсоединен дополнительно приобретаемый финишер U2.

Копирование на бумагу нестандартного формата

Руководство по копированию, глава 2

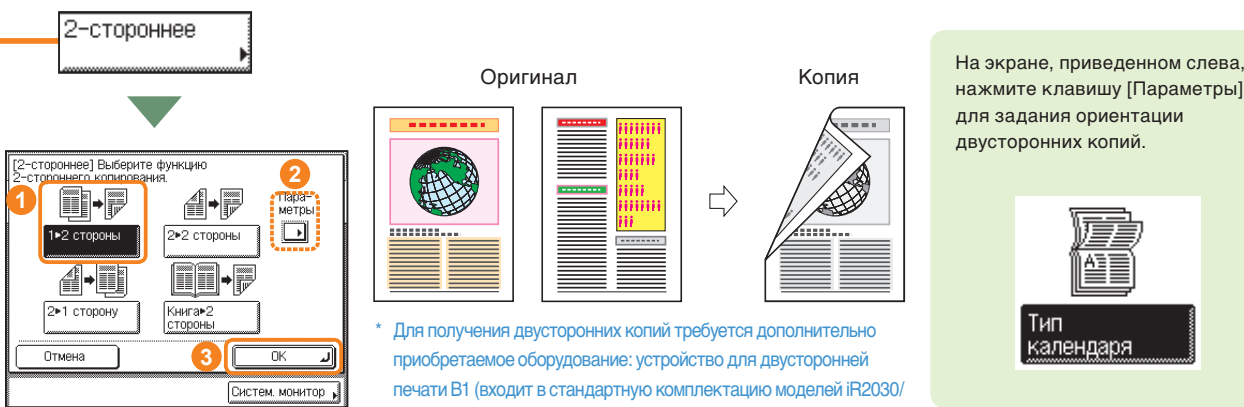
Для копирования на бумагу нестандартного формата загрузите бумагу в устройство ручной подачи и просто задайте формат и тип бумаги (например, обычная или плотная).



Получение двусторонних копий

Руководство по копированию, глава 2

При копировании большого количества односторонних оригиналов печать как на лицевой, так и на обратной стороне бумаги позволит сократить расходы на бумагу вдвое.



Дополнительная информация о специальных функциях приведена на стр. 11–14.

Предисловие

Функции копирования

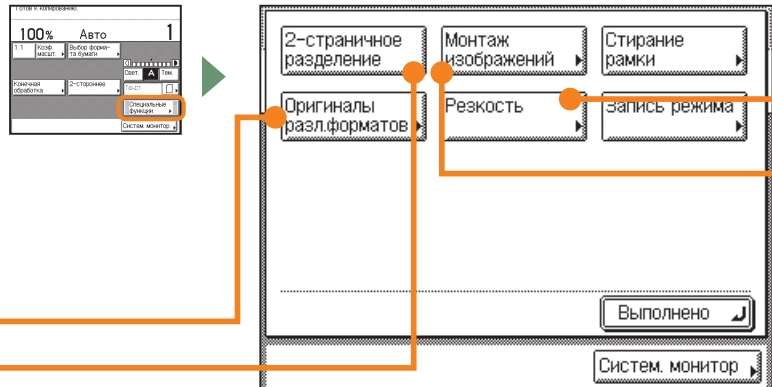
Функции факсимильной связи

Функции отправки

Другие полезные функции

Возможности этого аппарата (экран специальных функций)

Ниже приводится описание функций, часто используемых при копировании документов. Более подробные инструкции содержатся в других Руководствах (см. ссылки).



* Цифры на иллюстрациях обозначают номера операций.

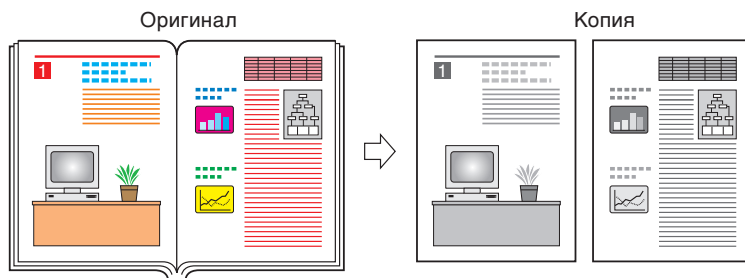
Экран специальных функций

Копирование развернутых страниц книги

Руководство по копированию, глава 3

Обычно при копировании раскрытой книги формат бумаги превышает размер оригинала. Используйте этот режим для копирования смежных страниц книги или переплетенного оригинала.

2-страничное разделение

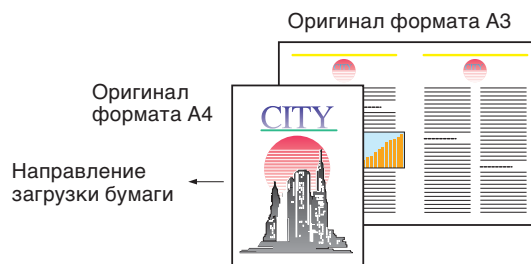


Копирование оригиналов различных форматов в одной партии

Руководство по копированию, глава 3

Этот режим позволяет копировать оригиналы различных форматов в одной партии. Однако если оригиналы установлены в устройство подачи, следует убедиться, что оригиналы различных форматов имеют одинаковую плотность (тип бумаги). Оригиналы различной ширины (например, A3 и A5) нельзя подавать совместно, в одной партии.

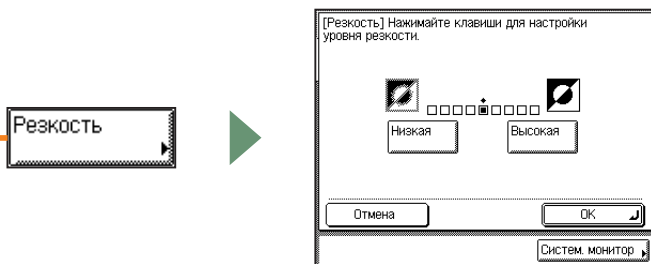
Оригиналы разл.форматов



Настройка контрастности (Резкость)

Руководство по копированию, глава 3

Этот режим позволяет получать копии оригиналов с повышенной или пониженной контрастностью. Клавиша [Высокая] служит для увеличения резкости нечеткого изображения, а клавиша [Низкая] служит для копирования изображения, содержащего полутона, со смягченной контрастностью.



Копирование нескольких оригиналов на один лист бумаги

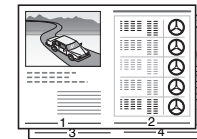
Руководство по копированию, глава 3

Этот режим позволяет уменьшить несколько односторонних или двусторонних оригиналов для размещения на одном листе бумаги. Используйте этот режим для печати нескольких оригиналов на одном листе бумаги для удобства просмотра и экономии бумаги и места при хранении распечаток.

Оригинал



Копия



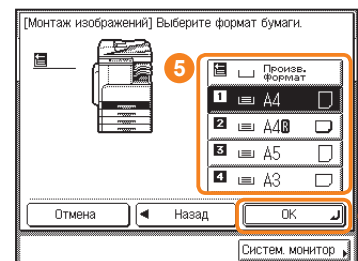
2 на 1
(две страницы на одном листе бумаги)

Копия



4 на 1
(четыре страницы на одном листе бумаги)

Монтаж изображений



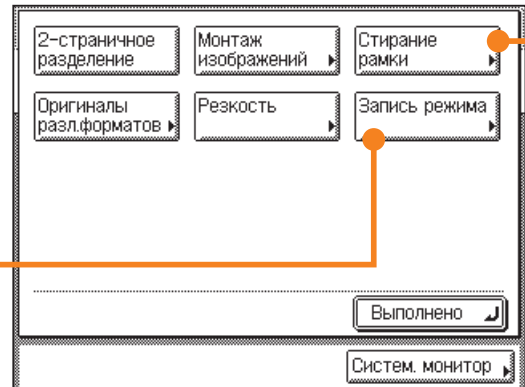
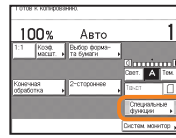
Предисловие

Функции копирования

Функции факсимильной связи

Функции отправки

Другие полезные функции

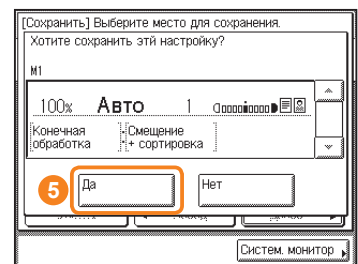
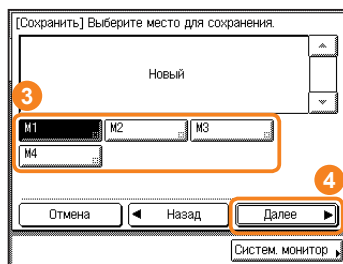
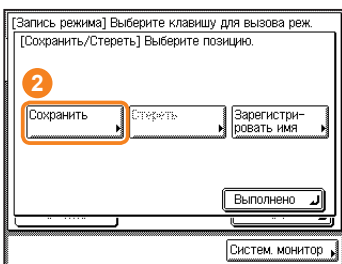
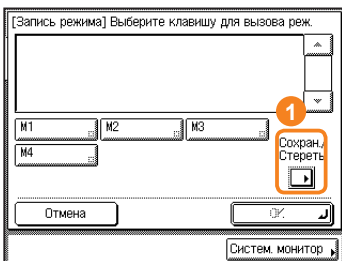
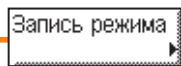


Экран специальных функций

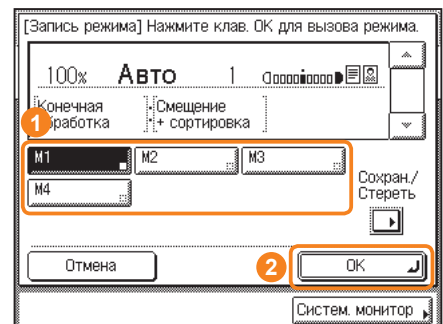
* Цифры на иллюстрациях обозначают номера операций.

Вызов часто используемых параметров Руководство по копированию, глава 3

Можно задать любую комбинацию режимов копирования и сохранить их (до четырех комбинаций) под клавишей памяти. Для большего удобства им можно присвоить имена. Эта функция полезна для сохранения часто используемых параметров копирования. Сначала настройте параметры копирования, которые требуется сохранить, а затем сохраните эти параметры под клавишей памяти.



Для вызова сохраненных параметров выведите на дисплей экран Запись режима → выберите клавишу, под которой сохранены эти параметры, → нажмите [OK].



Стирание теней и линий, появляющихся на копиях

Руководство по копированию, глава 3

Стирание рамки

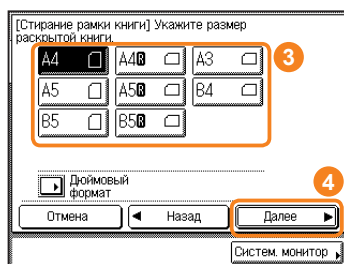
Этот режим позволяет стирать тени и линии, появляющиеся при копировании оригиналов различных типов. Предусмотрены три режима функции Стирание рамки: Стирание рамки оригинала, Стирание рамки книги и Стирание переплета.



Со стиранием рамки оригинала



Без стирания рамки оригинала



Со стиранием рамки книги



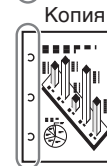
Без стирания рамки книги



Со стиранием переплета



Без стирания переплета



Предисловие

Функции копирования

Функции факсимильной связи

Функции отправки

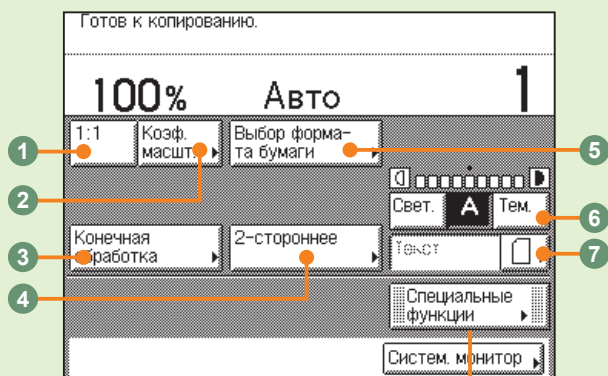
Другие полезные функции

Обзор функций копирования

Для установки различных функций копирования служат экран основных функций копирования и экран специальных функций.

Экран основных функций копирования

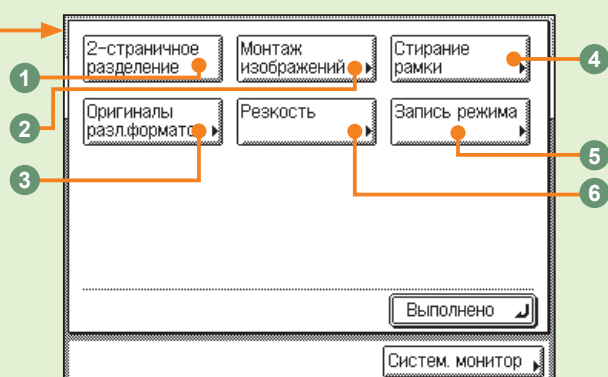
Руководство по копированию, главы 1 и 2



- ① **1:1**
Служит для получения копий того же формата, что и оригинал.
- ② **Кэффициент масштабирования** (см. стр. 9)
Служит для уменьшения или увеличения формата копии.
- ③ **Конечная обработка** (см. стр. 9)
Служит для выбора режима Сортировка, Группа или Шивание.
- ④ **2-сторонняя** (см. стр. 10)
Служит для получения двусторонних копий.

Экран специальных функций

Руководство по копированию, глава 3



- ① **2-страничное разделение** (см. стр. 11)
Служит для копирования смежных страниц открытой книги на отдельные листы.
- ② **Монтаж изображений** (см. стр. 12)
Позволяет автоматически уменьшить два или четыре оригинала для их размещения на одной или двух сторонах листа бумаги.
- ③ **Оригиналы различных форматов** (см. стр. 11)
Служит для получения копий при подаче оригиналов различных форматов в виде одной группы из устройства подачи.

5 Выбор бумаги

Служит для выбора формата и типа бумаги, а также источника бумаги.

6 Настройка контрастности

Служит для ручной настройки экспонирования. Нажмите [A] для выбора или отмены автоматического управления экспонированием.

7 Выбор типа оригинала

Служит для изменения типа оригинала, например, когда оригиналы содержат фотографии.

4 Стирание рамки (см. стр. 14)

Служит для стирания теней и линий, появляющихся при копировании оригиналов меньшего формата на бумагу большего формата, книг или других переплетенных оригиналов, а также оригиналов с отверстиями для переплета.

5 Запись режима (см. стр. 13)

Служит для сохранения или вызова часто используемых режимов копирования.

6 Резкость (см. стр. 12)

Служит для увеличения или уменьшения резкости изображения.


Предисловие

Функции
копированияФункции
факсимильной
связиФункции
отправкиДругие
полезные
функции


Передача факсимильного сообщения

Ниже приводится описание основной процедуры, выполняемой при передаче факсимильного сообщения. Передача факса возможна только в том случае, если установлена факсимильная плата Super G3. За более подробной информацией о параметрах обращайтесь по ссылкам, приведенным для каждого шага.

Подготовка



Экран основных функций передачи

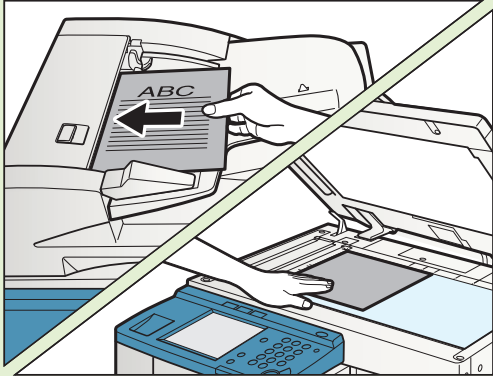
Для переключения в режим факса нажмите  .

- Если задан режим Управление ИД отдела/Управление ИД пользователя, необходимо ввести ИД и пароль. (Если установлено дополнительное устройство чтения карт, вставьте управляющую карту.)

Дополнительная информация приведена в главе 2 «Основные операции» Справочного руководства.

Установите оригиналы

Установка в устройство подачи



Установка на стекло экспонирования

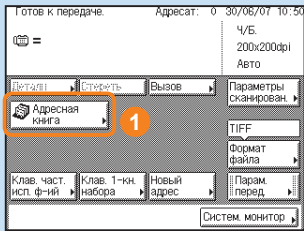
Установите оригиналы.

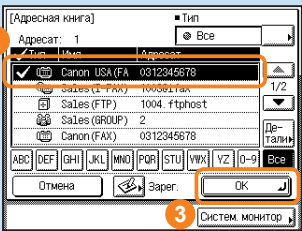
- Переплетенные оригиналы или оригиналы нестандартного формата следует устанавливать для сканирования на стекло экспонирования.
- Установив оригиналы на стекло экспонирования, обязательно закройте устройство подачи/крышку блока экспонирования.

Указание факсимильного номера с помощью адресной книги

Можно также указать факсимильного адресата с помощью адресной книги, если этот факсимильный адресат был ранее зарегистрирован в адресной книге.

Более подробные сведения о регистрации адресатов в адресной книге см. на стр. 19 Краткого руководства пользователя (В соответствии с Вашими требованиями).

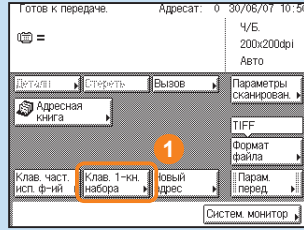


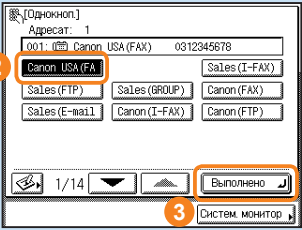


Указание факсимильного номера с помощью клавиши однокнопочного набора

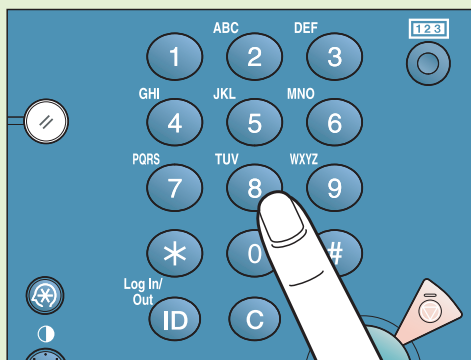
Факсимильного адресата можно указать также с помощью клавиши однокнопочного набора, если этот адресат был ранее зарегистрирован под клавишей однокнопочного набора.

Более подробные сведения о регистрации адресатов под клавишами однокнопочного набора см. на стр. 20 Краткого руководства пользователя (В соответствии с Вашими требованиями).

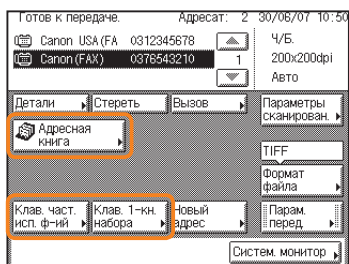




Введите факсимильный номер



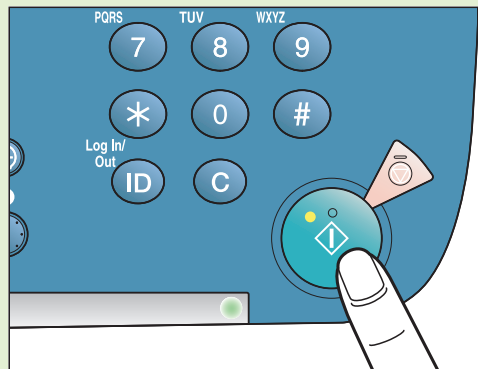
Введите факсимильный номер.




- Можно указывать адресатов, уже сохраненных в адресной книге, под клавишами однокнопочного набора или клавишами часто используемых функций.
- Если для параметра [Подтвержд. введенных номеров факса] в разделе [Ограничить функцию отправки] меню Параметры системы задано значение «Вкл.», номер факса необходимо ввести повторно для его подтверждения.
- Для указания двух или нескольких адресатов используйте адресную книгу, клавиши однокнопочного набора или клавиши часто используемых функций. Одного адресата можно ввести с помощью цифровых клавиш.

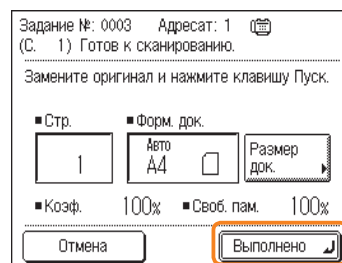
Сведения о полезных функциях факсимильной связи см. на стр. 19, 20 и 23–28.


Начните передачу факсимильного сообщения



Нажмите клавишу .

- По завершении сканирования уберите оригиналы.
- Если отображается экран, приведенный ниже, следуйте указаниям, выводимым на экран, и однократно нажимайте клавишу  для каждого оригинала. После завершения сканирования оригиналов нажмите клавишу [Выполнено].



- Если задан режим Управление ИД отдела/Управление ИД пользователя, нажмите клавишу . (Если подсоединено дополнительно приобретаемое устройство чтения карт, извлеките управляющую карту.)

Предисловие

Функции копирования

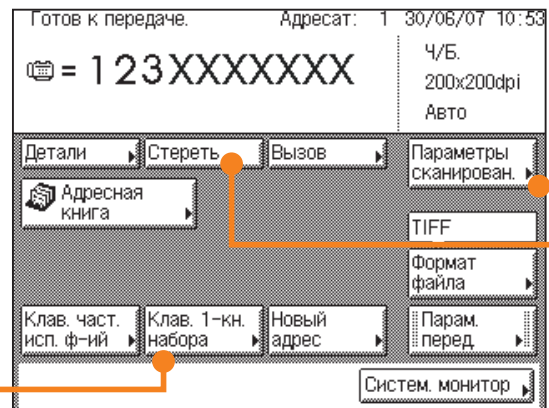
Функции факсимильной связи

Функции отправки

Другие полезные функции

Возможности этого аппарата (экран функций факсимильной связи)

Ниже приводится описание функций, часто используемых при передаче документов по факсу. Более подробные указания содержатся в других Руководствах (см. ссылки). Кроме того, на стр. 23–28 приводится описание различных функций, которые можно использовать дополнительно при передаче по факсу.

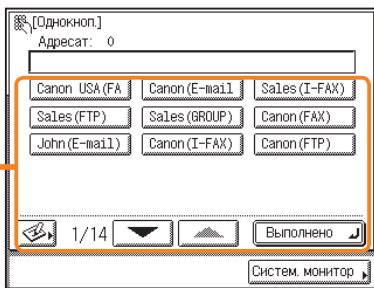


Экран основных функций передачи

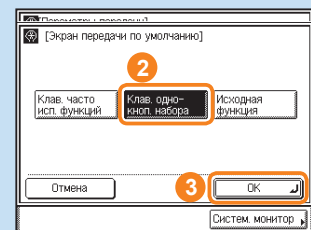
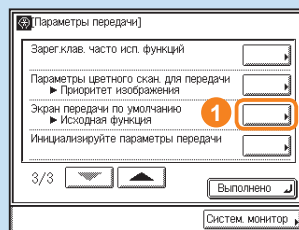
* Цифры на иллюстрациях обозначают номера операций.

Использование в основном клавиш однокнопочного набора

Руководство по работе с функциями Отправить и Факс главы 2 и 8



Отображение клавиш однокнопочного набора на исходном экране

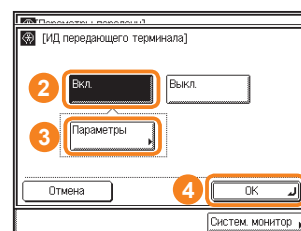
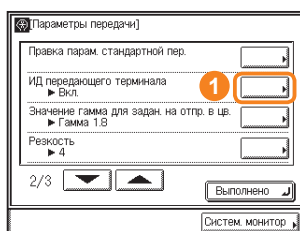


Отображение экрана основных функций передачи в качестве исходного можно задать в пункте Параметры передачи раздела Общие параметры меню Параметры связи на экране дополнительных функций.

Выберите [Клав. однокноп. набора] → нажмите [ОК].

Отображение предыдущих операций передачи

Руководство по работе с функциями Отправить и Факс глава 8



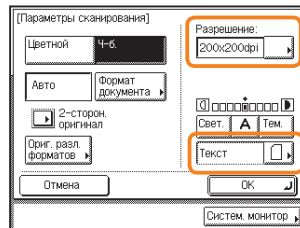
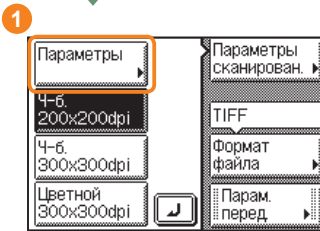
Выберите параметр [ИД передающего терминала] в пункте Параметры передачи раздела Общие параметры меню Параметры связи на экране дополнительных функций.

Нажмите клавишу [Вкл.]. Задайте требуемые параметры.

Четкая передача факсов

Руководство по работе с функциями Отправить и Факс глава 3

Параметры сканирован.



Для четкой передачи мелкого текста выберите разрешение 200x400 точек на дюйм или 200x200 точек на дюйм.

Для четкой передачи факсов, содержащих фотографии, выберите для параметра Качество изображения режим [Фото]. В зависимости от выбранного разрешения и качества изображения время передачи факса может увеличиться.

Удаление указанного адресата

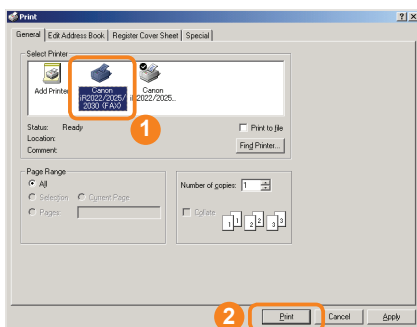
Руководство по работе с функциями Отправить и Факс глава 2

Стереть

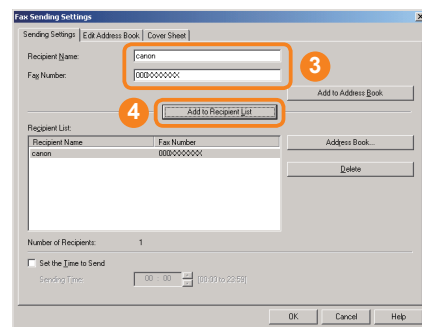
Если требуется удалить указанного адресата из списка адресатов перед сканированием документов, выберите этого адресата и нажмите клавишу [Удалить].

Передача факса с компьютера

Fax Driver Guide



В меню Файл выберите [Печать] → выберите драйвер факса → нажмите [Печать].



Введите номер адресата, нажмите клавишу [Добавить в список адресатов].

* Для передачи факсимильных сообщений с компьютера необходимо установить драйвер факса. Вид окна драйвера факса зависит от используемой операционной системы и версии драйвера и может отличаться от приведенного на рисунке. Дополнительная информация приведена в Руководстве Fax Driver Guide.

Предисловие

Функции копирования

Функции факсимильной связи

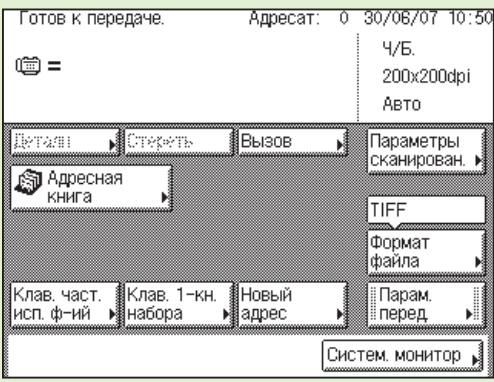
Функции отправки

Другие полезные функции

Передача документа (электронная почта, И-факс, файловый сервер)

Ниже приводится описание основной процедуры, выполняемой при передаче документа. Для использования функции Отправить необходимо активировать дополнительно приобретаемый комплект для передачи в цвете (входит в стандартную комплектацию моделей iR2022i/iR2018i). Более подробные инструкции содержатся в других Руководствах (см. ссылки).

Подготовка



Экран основных функций передачи

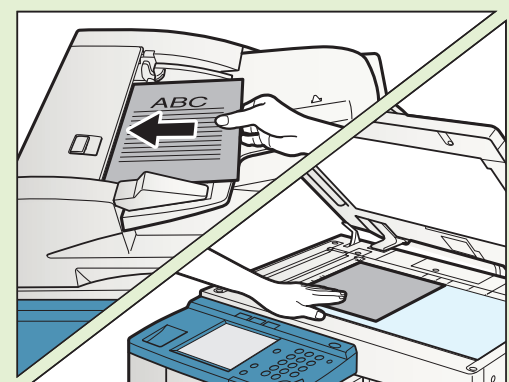
Нажмите клавишу для перехода в режим передачи.

- Если задан режим Управление ИД отдела/Управление ИД пользователя, необходимо ввести ИД и пароль. (Если установлено дополнительное устройство считывания карт, вставьте управляющую карту.)

Дополнительная информация приведена в главе 2 «Основные операции» Справочного руководства.

Установка оригиналов

Установка в устройство подачи



Установка на стекло экспонирования

Установите оригиналы.

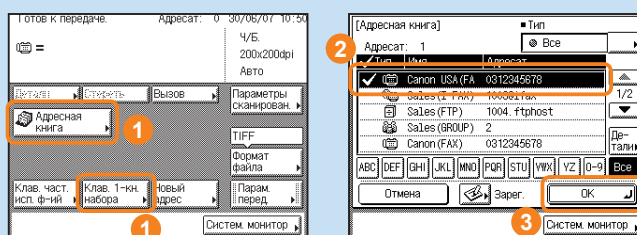
- Переплетенные оригиналы или оригиналы нестандартного формата следует устанавливать для сканирования на стекло экспонирования.
- Установив оригиналы на стекло экспонирования, обязательно закройте устройство подачи/крышку блока экспонирования.



Указание адресата с помощью адресной книги/клавиши однокнопочного набора

Можно также указать адресата с помощью адресной книги или клавиши однокнопочного набора, если зарегистрировать этого адресата заранее.

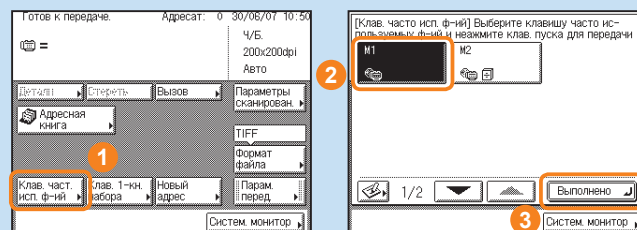
Более подробные сведения о регистрации адресатов в адресной книге или под клавишами однокнопочного набора см. на стр. 19 и 20 Краткого руководства пользователя (В соответствии с Вашими требованиями).



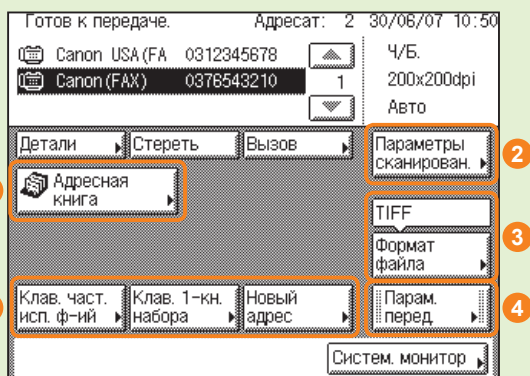
Использование клавиши часто используемых функций

Можно вызвать адресата и параметры, сохраненные под клавишами часто используемых функций. Эта функция удобна, если приходится часто передавать документы с одинаковыми параметрами.

Более подробные сведения о сохранении параметров под клавишами часто используемых функций см. на стр. 24.



Указание адресата



Укажите адресата.

- С помощью клавиши [Клав. част. исп. ф-ий] можно вызывать адресата и параметры, сохраненные под клавишами часто используемых функций.
- С помощью клавиши [Клав. 1-кн. набора] можно также указать зарегистрированных ранее адресатов.
- Нажав клавишу [Новый адрес] можно ввести одного нового адресата.
- Нажимая клавишу [Адресная книга], Вы можете также указать зарегистрированных ранее адресатов.
- Для указания одного или более адресатов используйте Адресную книгу, клавиши однокнопочного набора или клавиши часто используемых функций. Одного адресата можно ввести с помощью цифровых клавиш (1).

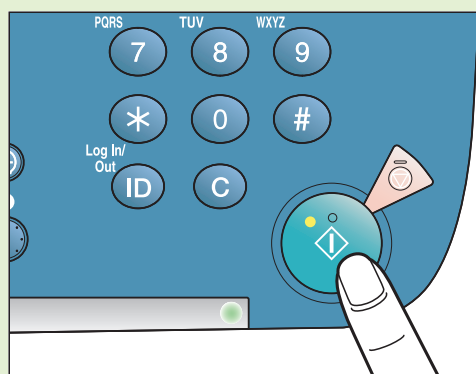
Сведения о регистрации адресатов см. на стр. 23.

- Для изменения разрешения передаваемого документа используйте выпадающий список Параметры сканирования (2). Для изменения формата файла передаваемого документа используйте выпадающий список Формат файла (3).
- Для ввода имени документа, строки темы, основного текста сообщения и адреса электронной почты, И-факса или файлового сервера, по которому требуется передать документ, используйте экран Параметры передачи (4).


Более подробные сведения о функциях, которые можно задавать на экранах Параметры сканирования и Параметры передачи, см. на стр. 25 и 28.

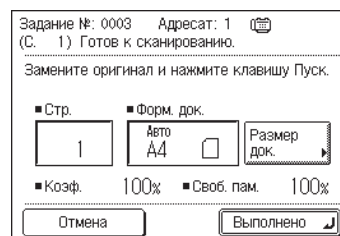
Более подробные сведения о функции Отправить см. на стр. 23–28.

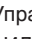
Пуск передачи



Нажмите клавишу .

- По завершении сканирования уберите оригиналы.
- Если отображается экран, приведенный ниже, следуйте указаниям, выводимым на экран, и однократно нажимайте клавишу  для каждого оригинала. После завершения сканирования оригиналов нажмите клавишу [Выполнено].



- Если задан режим Управление ИД отдела/Управление ИД пользователя, нажмите клавишу . (Если подсоединено дополнительно приобретаемое устройство чтения карт, извлеките управляющую карту.)

Предисловие

Функции копирования

Функции факсимильной связи

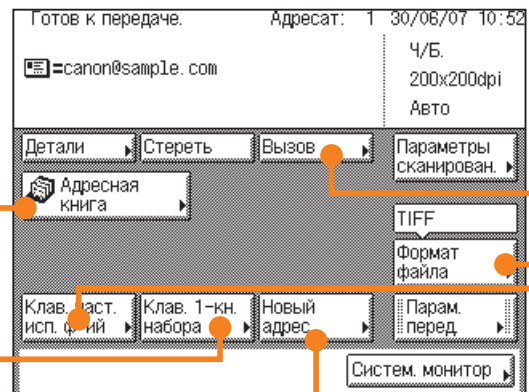
Функции отправки

Другие полезные функции

Возможности этого аппарата

(адресная книга/экран основных функций передачи)

Функцию Отправить можно использовать для передачи рукописных документов адресату. Документы можно передавать по электронной почте, И-факсу и факсу в виде файлов различных форматов. Ниже приводится описание основной процедуры, выполняемой при передаче документов. Более подробные сведения содержатся в соответствующих Руководствах (см. ссылки).



* Цифры на иллюстрациях обозначают номера операций.

Указание адресата с помощью вкладки Новый адрес

Новый адрес



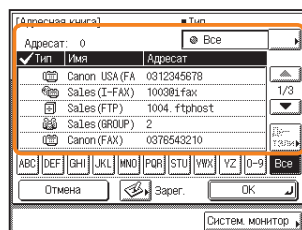
Руководство по работе с функциями Отправить и Факс глава 2

Можно указать нового адресата, который не был сохранен в адресной книге. С помощью вкладки Новый адрес можно указывать только по одному адресату.

Регистрация часто используемых адресатов

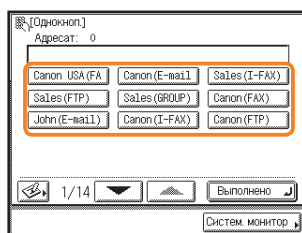
Выбор из адресной книги

Адресная книга



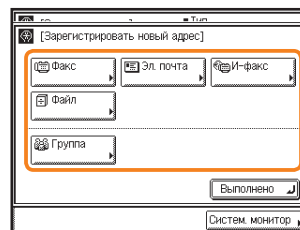
Выбор с помощью клавиш однокнопочного набора

Клав. 1-кн. набора



Руководство по работе с функциями Отправить и Факс глава 2

Необходимо заранее зарегистрировать адресатов в адресной книге, под клавишами однокнопочного набора или клавишами часто используемых функций. Регистрация адресатов выполняется с помощью экрана дополнительных функций.

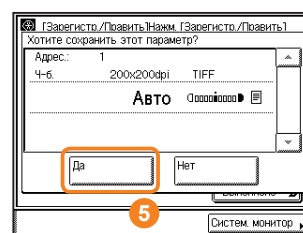
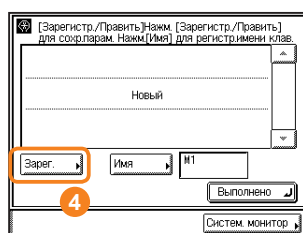
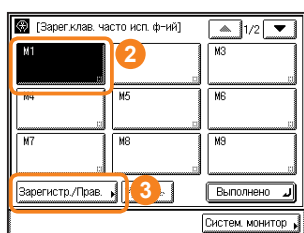
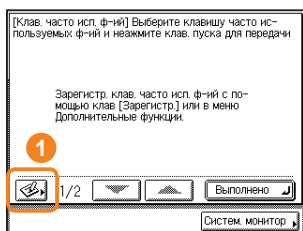


Клавиша быстрого выбора Зарегистрировать удобна для регистрации адресатов. Клавиша Зарегистрировать отображается после нажатия клавиши Адресная книга или Клав. однокноп. набора.

Регистрация часто используемых параметров

Руководство по работе с функциями Отправить и Факс глава 2

Клав. част. исп. ф-ий

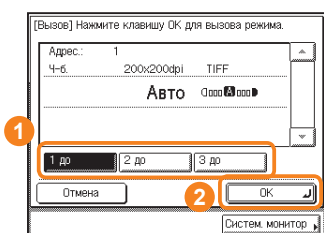


Можно задавать любые комбинации параметров передачи и регистрировать их в памяти под клавишей часто используемых функций. Можно использовать 18 клавиш часто используемых функций, и для удобства им можно присваивать имена. Эта функция полезна для регистрации часто используемых параметров передачи.

Вызов последних по времени параметров

Руководство по работе с функциями Отправить и Факс глава 4

Вызов

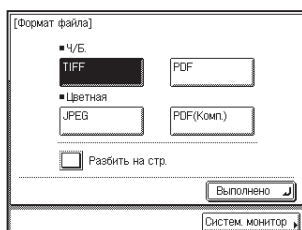


Можно вызвать троих последних по времени адресатов, и заданные для них параметры сканирования и передачи, а затем передать документы.

Задание формата файла при передаче документов

Руководство по работе с функциями Отправить и Факс глава 4

Формат файла



При передаче документов по адресу электронной почты или на файловый сервер можно выбрать [TIFF], [JPEG], [PDF] или [PDF (Комп.)]. Если требуется передать цветной документ, выберите [JPEG] или [PDF (Комп.)].

* При передаче факса или И-факса выбор формата файла невозможен.

Если требуется разделить несколько изображений и передать их в виде отдельных файлов, каждый из которых содержит только одну страницу, нажмите клавишу [Разделить на стр.]. В случае выбора [JPEG] в качестве типа данных для параметра Разделить на стр. автоматически задается значение «Вкл.». Возможность задавать цветовой режим и разрешение зависит от выбранного типа данных. Следуйте указаниям, выводимым на экран.

Предисловие

Функции копирования

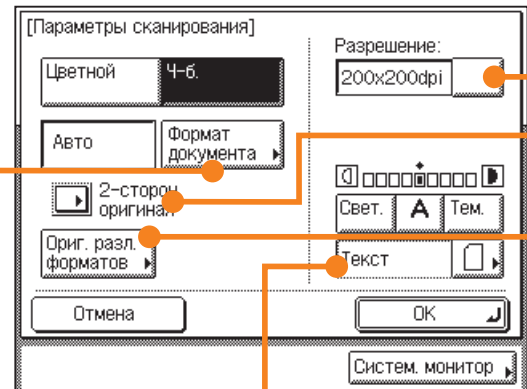
Функции факсимильной связи

Функции отправки

Другие полезные функции

Возможности этого аппарата (экран Параметры сканирования)

Можно задать Параметры сканирования, для того чтобы изменить внешний вид передаваемого документа. Ниже приведено описание полезных функций, которые можно использовать при сканировании передаваемого документа.

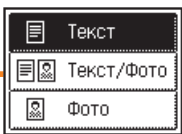


* Цифры на иллюстрациях обозначают номера операций.

Экран основных функций передачи

Четкая передача документов, содержащих фотографии

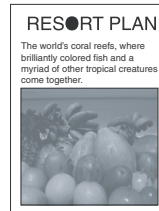
Руководство по работе с функциями Отправить и Факс глава 3



Режим Текст



Режим Текст/Фото



Режим Фото

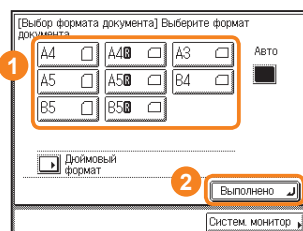


Если фотографии сканируются нечетко, попробуйте выбрать другой тип оригинала из выпадающего списка Качество изображения.

Изменение формата отсканированного документа

Руководство по работе с функциями Отправить и Факс глава 3

Формат документа



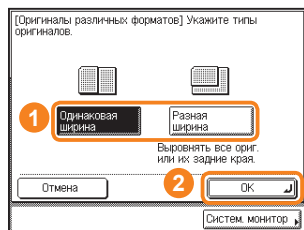
Если текст по краю документов обрезан, попробуйте задать для сканируемого изображения формат большего размера.

Сканирование оригиналов различных форматов в одной партии

Руководство по работе с функциями
Отправить и Факс глава 3

Этот режим позволяет сканировать оригиналы различных форматов совместно, в одной партии.

Ориг. разл. форматов



Четкая передача оригиналов с мелким текстом и изображений

Руководство по работе с функциями
Отправить и Факс глава 3

Разрешение:

200x200dpi



Для более четкой передачи мелкого текста, содержащегося в документах, можно вместо разрешения 200x200 точек на дюйм задать высокое разрешение 300x300 точек на дюйм или 400x400 точек на дюйм. Однако следует помнить, что с увеличением разрешения увеличивается размер файла.

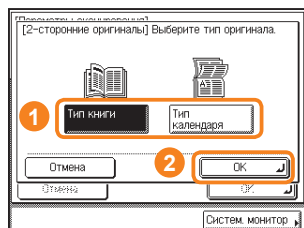
Кроме того, можно сохранить часто вызываемых адресатов и часто используемые параметры под клавишами часто используемых функций.

Более подробные сведения о сохранении параметров под клавишами часто используемых функций см. на стр. 24.

Сканирование двусторонних оригиналов

Руководство по работе с функциями
Отправить и Факс глава 3

2-стор. оригинал



В аппарате можно задать автоматическое переворачивание двусторонних оригиналов, установленных в устройство подачи, чтобы сканировать каждую сторону отдельно.

Предисловие

Функции копирования

Функции факсимильной связи

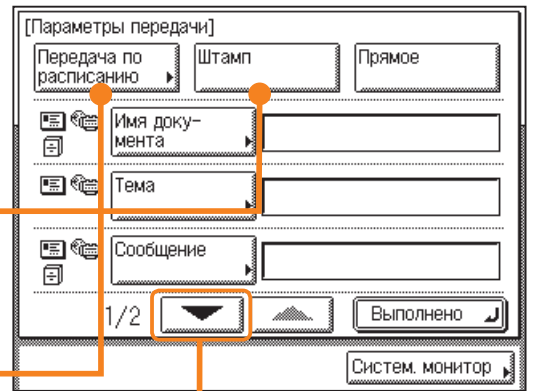
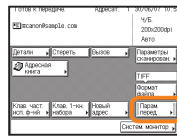
Функции отправки

Другие полезные функции

Возможности этого аппарата

(экран Параметры передачи)

На экране Параметры передачи можно указать время начала передачи документа и параметры, используемые при передаче. Ниже приведено описание полезных функций, которые можно использовать при передаче документа.

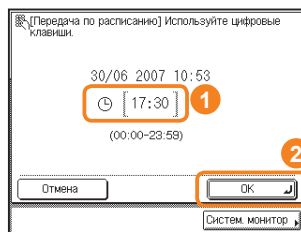


Экран основных функций передачи

* Цифры на иллюстрациях обозначают номера операций.

Задание времени начала передачи документа

Передача по расписанию

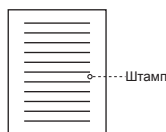


Руководство по работе с функциями Отправить и Факс глава 4

Можно указать время начала передачи данных или документа, если, например, требуется передать документ в самом начале следующего рабочего дня, с помощью функции Передача по расписанию. Документ будет передан в указанное время, введенное пользователем.

Штампование уже отсканированных оригиналов

Штамп



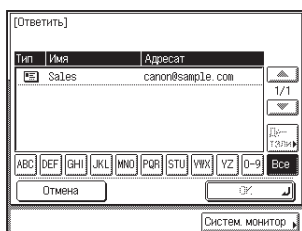
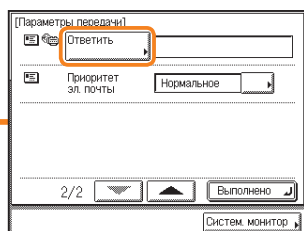
Руководство по работе с функциями Отправить и Факс глава 4

С помощью функции штампа можно штамповать каждую страницу передаваемых или сканируемых документов. Если документ установлен в устройство подачи в вертикальном положении, штамп будет проставлен в месте, показанном на рисунке.

* Эта функция доступна только в том случае, если присоединено устройство подачи (АДПД Р2).

Выбор обратного адреса для электронной почты/И-факса

Руководство по работе с функциями Отправить и Факс глава 4



Можно выбрать обратный адрес для электронной почты и И-факса. С этой целью необходимо заранее определить обратные адреса в адресной книге. В зависимости от того, выполняется ли передача по электронной почте, факсу или И-факсу, для вложенного файла можно также задать имя документа, тему и т.п.

При передаче по электронной почте можно также задать ее приоритет.



Для редактирования адресата с компьютера

Remote UI Guide, глава 2

Предусмотренный в аппарате удаленный интерфейс пользователя позволяет с помощью Web-браузера редактировать адреса, зарегистрированные в адресной книге. Эта удобная функция позволяет копировать и вставлять факсимильные номера, адреса электронной почты и т.п., имеющиеся в компьютере.

Предисловие


Функции копирования

Функции факсимильной связи

Функции отправки

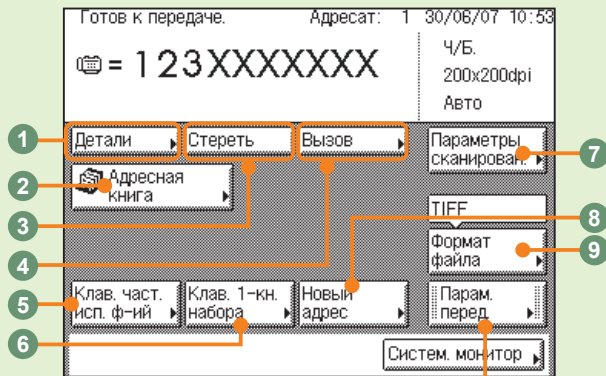
Другие полезные функции

Обзор функций отправки/факсимильной связи

Нажатие клавиши  выводит на дисплей экран основных функций передачи. Отправка – это процесс использования аппарата для сканирования документа и передачи его адресату по электронной почте, факсу или И-факсу, либо сохранения его на файловом сервере. Кроме того, можно отправить документ нескольким адресатам и даже разными способами одновременно, например по электронной почте и И-факсу. Более подробные сведения об описанных здесь функциях приведены в Руководстве по работе с функциями Отправить и Факс.

Экран основных функций отправки

Руководство по работе с функциями Отправить и Факс глава 2



1 Детали

Позволяет выяснить подробные сведения о заданных параметрах передачи.

2 Адресная книга (см. стр. 23)

Служит для выбора адресата из адресной книги.

3 Удалить (см. стр. 20)

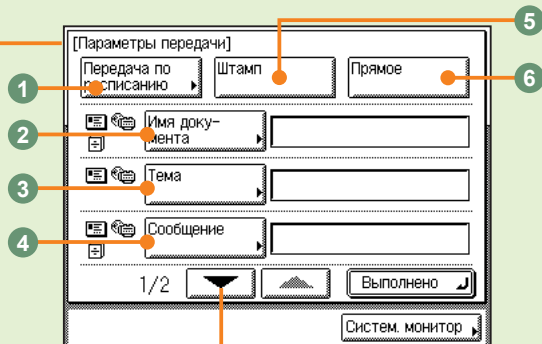
Служит для удаления адресата.

4 Вызов (см. стр. 24)

Позволяет вызвать одного из трех последних по времени адресатов.

Экран Параметры передачи

Руководство по работе с функциями Отправить и Факс глава 3



1 Передача по расписанию (см. стр. 27)

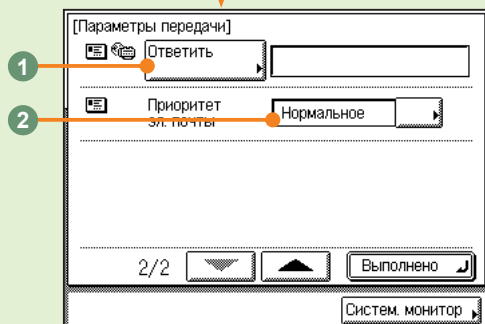
Служит для передачи документа в указанное время.

2 Имя документа

Введите имя документа (только для электронной почты, И-факса и файлового сервера).

3 Тема

Введите тему документа (только для электронной почты, И-факса и файлового сервера).



1 Ответить (см. стр. 28)

Введите адрес (только для электронной почты и И-факса).

2 Приоритет электронной почты

Установите приоритет электронной почты (только для электронной почты).

5 Клавиши часто используемых функций (см. стр. 24)

Зарегистрируйте часто вызываемых адресатов и часто используемые параметры под клавишей часто используемых функций.

6 Клавиши однокнопочного набора (см. стр. 19, 23)

Служит для выбора адресата при помощи клавиш однокнопочного набора.

7 Параметры сканирования (см. стр. 20, 25)

Позволяет задать разрешение, качество изображения и экспонирование документа, предназначенного для передачи.

8 Новый адрес (см. стр. 23)

Служит для ввода адресата при помощи цифровых клавиш.

9 Формат файла (см. стр. 24)

Служит для выбора формата файла.

4 Сообщение

Служит для ввода сообщения для документа (только для электронной почты и И-факса).

5 Штамп (см. стр. 27)

Служит для штампования уже отсканированных оригиналов.

6 Прямая

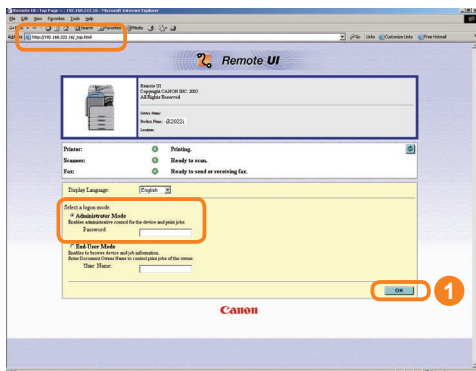
Позволяет передавать документ раньше других документов, хранящихся в памяти.

Управление аппаратом с компьютера (удаленный интерфейс пользователя)

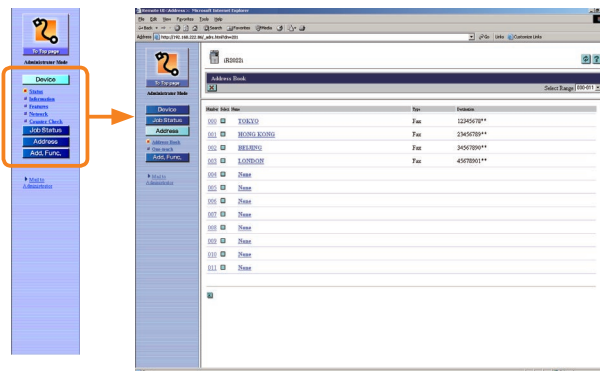
Более подробные сведения приведены в Руководстве Remote UI Guide.

Управление работой аппарата с рабочего места

Удаленный интерфейс пользователя позволяет управлять функциями, например проверять состояние аппарата и выполнения заданий, с помощью web-браузера ПК. Более подробные сведения приведены в Руководстве Remote UI Guide.

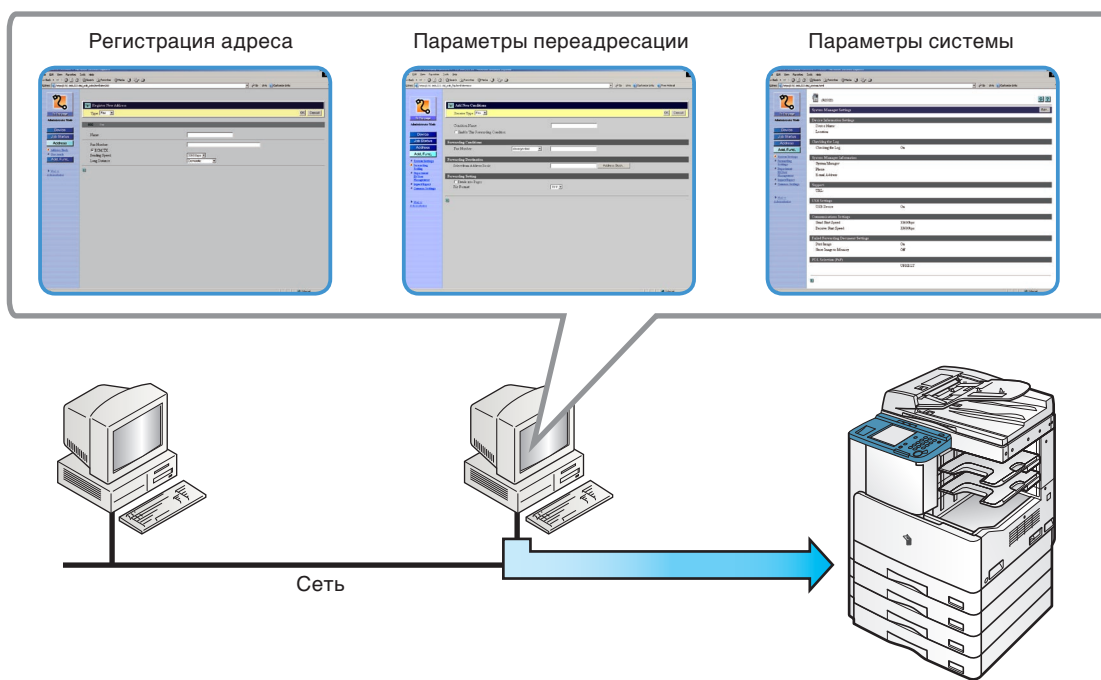


Для доступа к удаленному ИП введите IP-адрес аппарата в web-браузере на компьютере.



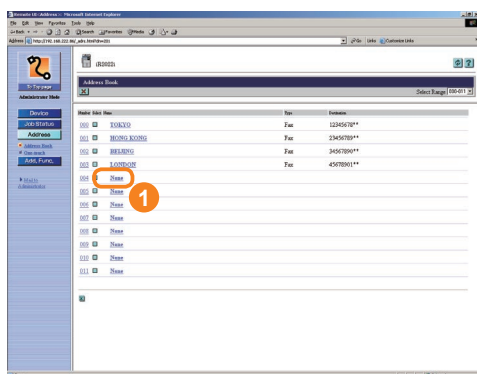
С удаленного ИП можно использовать различные функции, например редактирование адресной книги.

* IP-адрес, приведенный на снимке экрана вверху, служит только в качестве иллюстрации. Правильный IP-адрес аппарата можно получить у администратора системы.

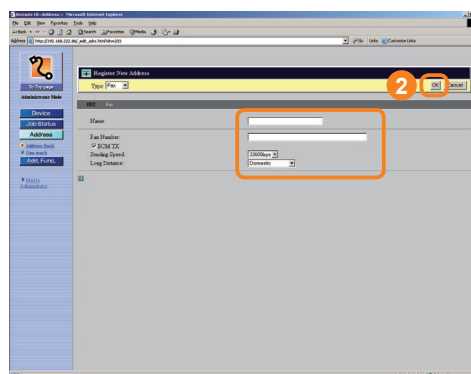


Редактирование адресной книги с компьютера

Удаленный ИП позволяет, используя web-браузер на компьютере, редактировать адресную книгу аппарата. Выберите адресную книгу с помощью удаленного ИП и введите нового адресата. Адресаты, зарегистрированные через удаленный ИП, сохраняются в адресной книге аппарата. Более подробные сведения приведены в Руководстве Remote UI Guide.



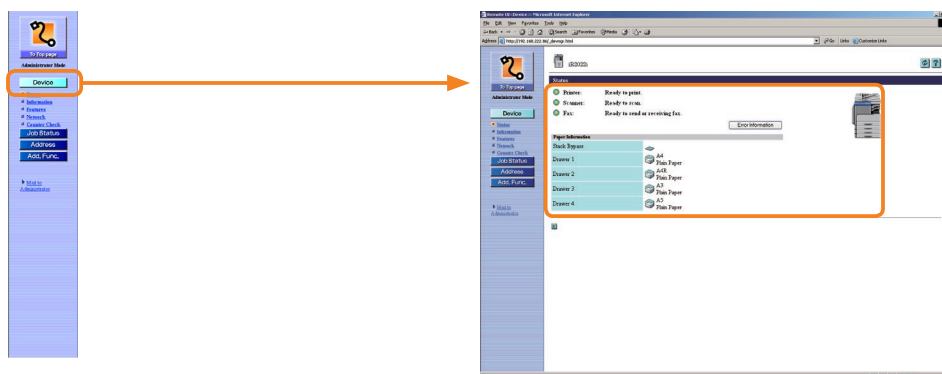
Нажмите клавишу [Нет] для отображения экрана регистрации адресатов.



Укажите тип адреса в пункте [Тип] → введите информацию, необходимую для выбранного типа адреса, → щелкните мышью на кнопке [OK].

Проверка состояния бумаги в аппарате

Удаленный ИП позволяет проверять такие позиции, как текущее состояние аппарата или наличие бумаги в различных источниках бумаги.



Выберите [Устройство] в удаленном ИП.

Проверьте состояние бумаги.

Предисловие

Функции копирования

Функции факсимильной связи

Функции отправки

Другие полезные функции

Печать с компьютера (драйвер принтера)

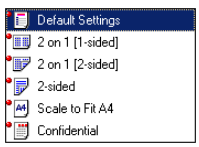
Более подробные сведения приведены в руководстве пользователя принтера и в руководстве по драйверу принтера.

* Приведенные ниже снимки экранов могут отличаться от отображаемых на компьютере пользователя в зависимости от используемого драйвера или операционной системы.

Параметры страницы

Профиль

Позволяет установить драйвер принтера путем выбора соответствующего пункта в списке. Регистрируются параметры драйвера принтера для различных целей.




Добавить профиль

Позволяет сохранить текущие параметры в виде профиля.

Способ вывода

Позволяет выбрать способ вывода при печати задания.



Формат вывода

Позволяет выбрать формат бумаги, которую требуется использовать для печати.

Править профиль

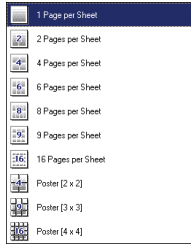
Позволяет изменять содержимое зарегистрированных профилей.

Формат страницы

Позволяет выбрать формат документа, созданного в приложении.


Компоновка страницы

Печать нескольких страниц документа на одном листе бумаги или одной страницы документа на нескольких листах бумаги.




Масштабирование вручную

Позволяет печатать каждую страницу документа на одном листе бумаги с заданным вручную масштабом.



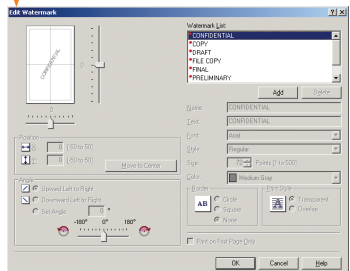
Водяной знак

Позволяет печатать документ с водяным знаком.



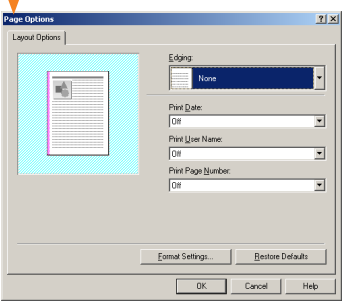
Править водяной знак

Позволяет изменять позицию и направление водяного знака или создавать оригинальный водяной знак.



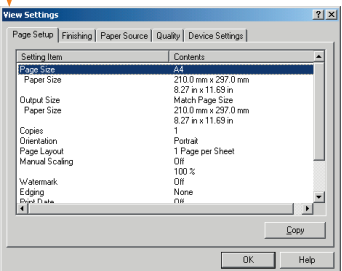
Параметры страницы

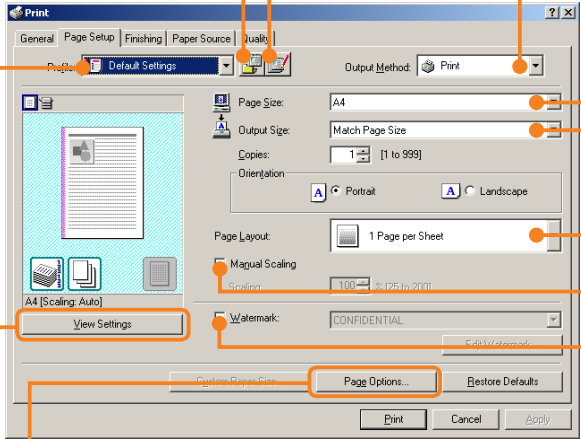
Служит для добавления рамки, даты, имени пользователя и номеров страниц. Кроме того, можно выбрать режим печати с наложением.



Просмотр параметров

Служит для просмотра списка, содержащего все текущие параметры страницы.



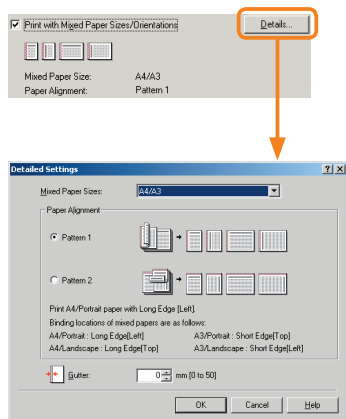


* Экраны, приведенные на этой странице, относятся к модели iR2022i. Порядок операций для моделей iR2030/iR2025/iR2018i тот же, если не указано иное.

Конечная обработка

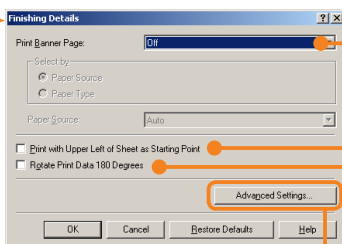
● Печать на бумаге смешанных форматов/ориентации

Позволяет печатать документ на бумаге различных форматов и ориентации.



● Данные конечной обработки

Позволяет указать подробные параметры режима конечной обработки.



● Печать титульного листа

Служит для печати титульного листа для каждого задания. На титульном листе приводятся имя пользователя, дата и имя файла.

● Печать при использовании в качестве начальной точки верхнего левого угла листа

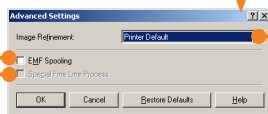
Позволяет расширить область печати.

● Повернуть данные печати на 180 градусов

Печать с поворотом изображения на 180 градусов.

● Расширенные параметры

Служит для отображения диалогового окна [Расширенные параметры] в случае возникновения неполадок на стадии завершающей обработки задания.



● Улучшение изображения

Служит для задания сглаживания. Сглаживание позволяет смягчить при печати неровность краев текста и рисунков.

● Специальная обработка тонких линий

Позволяет правильно печатать тонкие линии, если это не достигается обычными средствами. Эта функция доступна, если в диалоговом окне [Подробные параметры] на вкладке [Качество] для параметра [Решение] выбрано значение [Сверхвысокое] (1200 точек на дюйм).

● Буферизация EMF

Позволяет указать, следует ли использовать буферизацию данных печати в формате EMF (метафайл) или нет. Установите этот флажок для выполнения буферизации в формате EMF и ускорения передачи данных печати в аппарат с помощью используемого программного обеспечения. Снимите этот флажок для печати данных в формате RAW.

● Подробные параметры буклета

Позволяет определить параметры печати буклета. Можно выбрать только в том случае, если для параметра Стиль печати задан режим печати буклета.

● Стиль печати

Позволяет задать одностороннюю печать, двустороннюю печать или режим буклета.



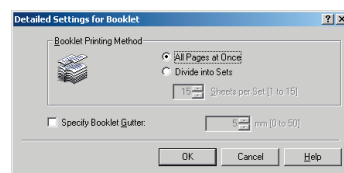
● Место переплета

Служит для выбора стороны для переплета распечатки – по длинной стороне (слева) или по короткой стороне (сверху), если для параметра Стиль печати задана односторонняя или двусторонняя печать.



● Промежуток между столбцами

Позволяет задать ширину промежутка между столбцами.



* Экраны, приведенные на этой странице, относятся к модели iR2022i. Порядок операций для моделей iR2030/iR2025/iR2018i тот же, если не указано иное.

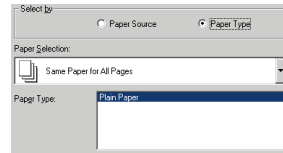
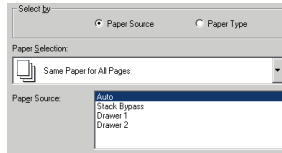
Печать с компьютера (драйвер принтера)

* Приведенные ниже снимки экранов могут отличаться от отображаемых на компьютере пользователя в зависимости от используемого драйвера или операционной системы.

Источник бумаги

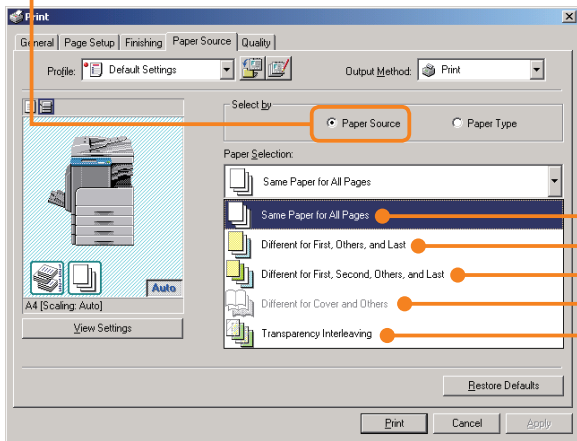
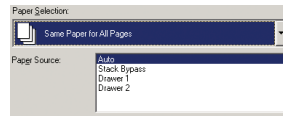
Выбрать по

Служит для установки способа выбора бумаги: [Источник бумаги] или [Тип бумаги].



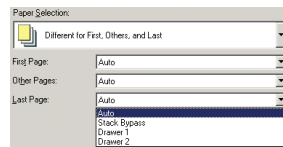
Одинаковая бумага для всех страниц

Позволяет задать печать всех страниц документа на бумаге одного типа. При этом сохраняется возможность выбора источников бумаги.



Различная бумага для первой, последней и остальных страниц

Позволяет задать печать первой, последней и остальных страниц документа на бумаге различных типов. Используйте этот режим, например, когда требуется добавить обложку.



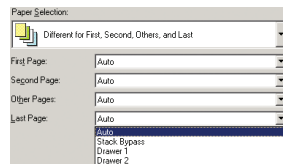
Копирование на пленки с прокладкой

При печати на прозрачных пленках позволяет задать режим вставки листов бумаги другого типа между прозрачными пленками.



Различная бумага для первой, второй, последней и остальных страниц

Позволяет задать печать первой, второй, последней и остальных страниц документа на бумаге различных типов.



Различная бумага для страниц обложки и остальных страниц

Позволяет задать печать обложки и остальных страниц документа на бумаге различных типов (при печати буклета).



* Экраны, приведенные на этой странице, относятся к модели iR2022i. Порядок операций для моделей iR2030/iR2025/iR2018i тот же, если не указано иное.

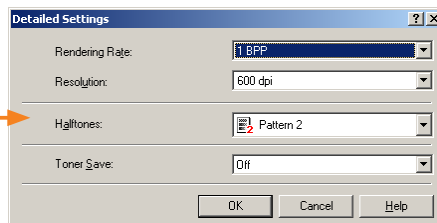
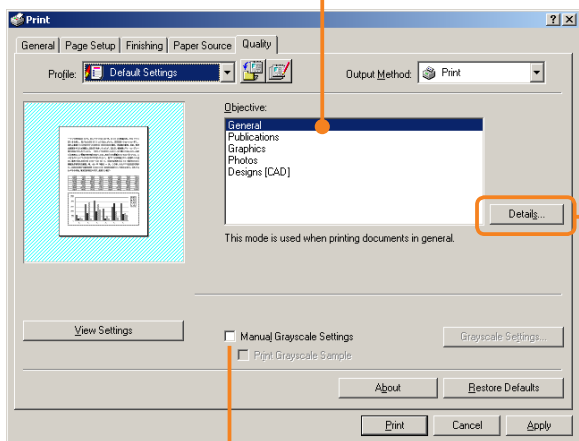
Качество

● Назначение

Служит для установки параметров печати, наилучшим образом соответствующих содержанию распечатываемого документа. При выборе какого-либо пункта под списком отображается краткий комментарий. Для более точной установки параметров нажмите расположенную справа клавишу [Детали].

● Детали

Позволяет указывать скорость воспроизведения, разрешение, полутона и режим экономии тонера.

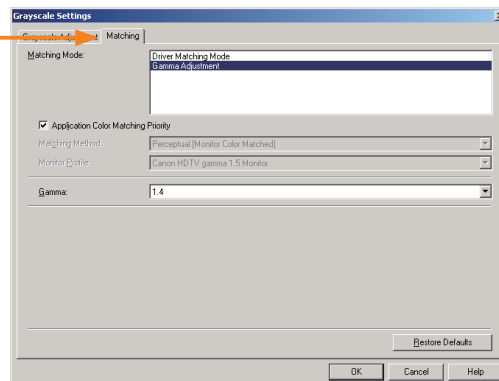
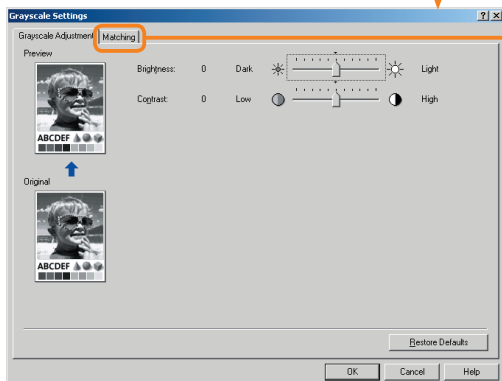


● Настройка шкалы серого

Служит для регулировки яркости и контрастности изображения.

● Согласование

Служит для установки и редактирования режима и способа согласования (минимизация цветовых различий, повышение естественности цветов и настройка цветов в соответствии с цветами монитора).



Предисловие

Функции копирования

Функции факсимильной связи

Функции отправки

Другие полезные функции

* Экраны, приведенные на этой странице, относятся к модели iR2022i. Порядок операций для моделей iR2030/iR2025/iR2018i тот же, если не указано иное.

Устранение неисправностей

Сведения о порядке замены тонера и загрузки бумаги, а также об устранении неполадок, возникающих при эксплуатации аппарата, см. по приведенным ниже ссылкам в других Руководствах.

Неполадка	Руководство	Глава	Название
Бумага			
Закончилась бумага	Справочное руководство	7	Кассеты для бумаги
Замятие бумаги	Справочное руководство	7	Устранение замятия бумаги
Часто возникает замятие бумаги	Справочное руководство	7	Снижение частоты замятия бумаги
Тонер			
Закончился тонер	Справочное руководство	7	Замена картриджа с тонером
Скрепки			
Застревание скрепок	Справочное руководство	8	Удаление застрявшей скрепки
Закончились скрепки	Справочное руководство	7	Финишер U2
Неполадки при сканировании			
Грязь на отсканированных оригиналах, установленных на стекло экспонирования/в устройство подачи	Справочное руководство	7	Периодическая чистка
Переполнение памяти при сканировании	Справочное руководство	8	Переполнение памяти при сканировании
	Руководство по работе с функциями Отправить и Факс	12	При возникновении неполадок
Неполадки при печати			
Плотность копии или распечатки отличается от плотности оригинала	Справочное руководство	4	Плотность печати
Грязь на распечатках	Справочное руководство	7	Периодическая чистка
Неполадки связи			
Не удастся передать документ	Руководство по работе с функциями Отправить и Факс	12	При возникновении неполадок
Не удастся принять документ	Руководство по работе с функциями Отправить и Факс	12	При возникновении неполадок
Низкая скорость передачи данных	Руководство по работе с функциями Отправить и Факс	12	При возникновении неполадок
Другие неполадки			
Отображается сообщение «обратитесь в сервисный центр, код ошибки указан ниже»	Справочное руководство	8	Сообщение о необходимости обслуживания

Если отображается сообщение об ошибке, не описанное выше, см. главу 8 «Сообщение о необходимости обслуживания» Справочного руководства или главу 12 «Сообщения об ошибках» Руководства по работе с функциями Отправить и Факс.

Canon

Canon Inc.

30-2, Shimomaruko 3-chome,
Ohta-ku, Tokyo 146-8501, Japan

Europe, Africa and Middle East

Canon Europa N.V.

P.O. Box 2262,
1180 EG Amstelveen, Netherlands



АЯ46

Canon North-East Oy

Huopalahdentie 24
P.O. Box 46
FIN-00351 Helsinki
Finland
Tel. +358 10 544 20
Fax +358 10 544 10
<http://www.canon.ru>

Представительство Canon North-East Oy в Москве

Космодамианская наб. 52, стр. 3, этаж 5
115054, Москва
Тел.: +7(495) 258 5600
Телефакс: +7(495) 258 5601
Эл.адрес: info@canon.ru

Представительство Canon North-East Oy в Санкт-Петербурге

Волынский переулок, 3А,
бизнес-центр "Северная столица"
Тел.: +7(812) 326 6100
Телефакс: +7(812) 326 6109
Эл.адрес: spb.info@canon.ru

Представительство Canon North-East Oy в Киеве

ул. Богдана Хмельницкого 33/34
252030 Киев, Украина
Тел.: +380(44) 490 2595
Телефакс: +380(44) 490 2598
Эл.адрес: post@canon.kiev.ua
www.canon.com.ua

Дилер Canon: